

Grandir durablement  
**2026** RAPPORT RSE



**consort**  
GROUP

# Sommaire

04		Editos
08		Démarche RSE
17		Nos engagements environnementaux
25		Intelligence artificielle, impact social & environnemental
28		Nos engagements sociaux
36		Nos engagements sociétaux
38		Nos enjeux cybersécurité & protection des données
40		Labels & Certifications
42		Rapport RSE volontaire

## Nos activités

Un accompagnement sur mesure pour répondre aux enjeux d'une nouvelle génération de systèmes d'information augmentés, appuyé par une plateforme intégrée de compétences et de services. Nous concevons, sécurisons, transformons et valorisons durablement vos environnements numériques.



---

Stratégie Data & IA  
Socle Data & IA  
Valorisation de la donnée  
IA agentique & Orchestration d'agents



---

Cloud & DevSecOps  
Réseaux & Télécom  
Cybersécurité & Cyber résilience  
Observabilité & Opérations



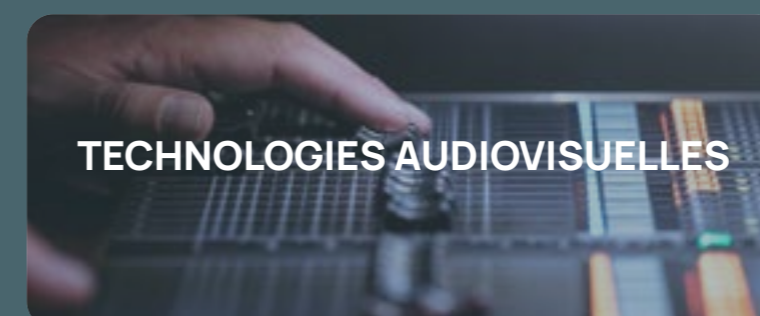
---

Workplace Ingénierie  
Collaboration & Communication  
Digital Employee Experience



---

Conception & Développement logiciel  
Qualité & Test intelligent  
Pilotage & Performance Projet



---

Workflows vidéo & diffusion  
Ingénierie broadcast & intégration  
Supervision & exploitation des équipements  
Sécurisation des contenus  
(TV adressable, anti-piratage)

# 01.ÉDITO

## Le mot du Président

Consort Group, c'est avant tout une histoire humaine. Une entreprise familiale, construite sur des valeurs simples : la confiance, l'engagement, le respect de ceux avec qui nous travaillons. Plus de trente ans après, ces valeurs n'ont pas changé. Ce sont elles qui guident ce que nous faisons et la façon dont nous le faisons.

Ce rapport en est le reflet. Derrière chaque indicateur, chaque engagement et chaque certification il y a des équipes qui s'investissent avec sérieux et professionnalisme – et qui le font ensemble, avec une vraie fierté d'appartenance. Et c'est cela qui me rend fier.

Nous évoluons dans un monde qui change vite, qui exige beaucoup. Nos clients nous font confiance pour les accompagner dans leurs transformations les plus critiques. Nos collaborateurs nous font confiance pour les aider à grandir. Cette confiance, nous ne la prenons jamais pour acquise.

Ce qui me tient à cœur, c'est que nous ne choisissons pas ces sujets parce qu'ils sont attendus. L'inclusion, l'IA responsable, la souveraineté numérique nous les portons parce qu'ils font partie de ce que nous voulons être. Pas une entreprise qui suit, mais une entreprise qui choisit.

La RSE, pour moi, ce n'est pas un cadre réglementaire. C'est une façon d'être en relation avec nos équipes, avec nos clients, avec la société. Ce rapport dit où nous en sommes et où nous allons.

**Jason Guez**

”

Derrière chaque indicateur,  
chaque engagement et  
chaque certification il y a  
des équipes qui s'investissent  
avec sérieux et  
professionnalisme.

**Jason Guez**

PRÉSIDENT



”

Consort Group, c'est  
avant tout une histoire  
humaine.

“

Ce rapport rend compte de nos avancées. Il assume également les chantiers qui restent ouverts, car la transparence fait pleinement partie de l'exigence.

**Elie Cohen**

DIRECTEUR GÉNÉRAL



“

Chacun de nos talents est acteur de ce que nous construisons



## Le mot du Directeur Général

L'année 2025 marque un tournant important et structurant pour Consort Group. Elle voit se matérialiser la validation de notre plan de décarbonation par la Science Based Targets Initiative - SBTi - qui confirme un élément essentiel : nos engagements ne sont pas des intentions, ils sont des objectifs mesurables, suivis et assumés.

La transformation que nous menons est exigeante. Décarboner notre flotte, optimiser nos déplacements et favoriser le travail collaboratif, repenser nos achats, intégrer une IA responsable au sein de nos offres et de nos processus internes : rien de tout cela n'est simple, mais tout est cohérent. Cette cohérence est la condition de la crédibilité de notre démarche RSE.

Ce qui distingue Consort Group, c'est que cette transformation est portée de l'intérieur. Les équipes s'en emparent et la font vivre au quotidien. Dans une entreprise de services, où l'homme est au cœur de la valeur ajoutée, c'est là que tout se joue.

Notre promesse employeur, "C'est votre moment", traduit une conviction forte : une entreprise grandit avec ses équipes, jamais sans elles.

Chacune et chacun de nos collaborateurs est acteur de ce que nous construisons. Ce rapport rend compte de nos avancées. Il assume également les chantiers qui restent ouverts, car la transparence fait pleinement partie de l'exigence.

**Elie Cohen**

# 02. DEMARCHE RSE



## Un parcours d'amélioration continue

La démarche RSE de Consort Group s'inscrit dans une logique d'amélioration continue, portée de longue date et progressivement renforcée à mesure que les enjeux environnementaux, sociaux et de gouvernance se sont imposés comme des déterminants de performance durable.

Cet engagement se traduit par l'inscription du groupe dans des référentiels externes reconnus, appliqués dans l'ensemble de ses pays d'implantation.



**ISO 9001**  
garantir la qualité des services afin de répondre aux attentes des clients et des utilisateurs finaux



**ISO 14001**  
intégrer et maîtriser les enjeux environnementaux



**ISO 20000-1**  
assurer l'efficacité et la fiabilité des opérations de Consort Group



**ISO 27001**  
sécuriser les données et protéger les systèmes d'information

Les évaluations obtenues en 2025, notamment EcoVadis 77/100, CyberVadis 939/1000 et CDP C, témoignent de cette montée en maturité tout en mettant en évidence les domaines dans lesquels les efforts doivent se poursuivre.



**77 / 100**  
Top 4% mondial



**939/1000**  
Mature



**3536,6t**  
de CO2 rejetés



**2004**  
Adhésion  
Global Compact



**C**  
Notation CDP

## Notre contribution aux ODD

Consort Group mesure ses progrès et inscrit son action dans une dynamique d'amélioration continue en cohérence avec les Objectifs de Développement Durable (ODD) des Nations Unies.

Conscient du rôle des acteurs économiques face aux enjeux économiques, sociaux et environnementaux, le groupe a identifié les ODD sur lesquels il peut exercer l'impact le plus significatif au regard de ses activités et de son système de management intégré.

Cette démarche s'appuie sur une réflexion collective menée autour des priorités stratégiques de Consort Group et des enjeux de développement durable.

L'Agenda 2030 des Nations Unies repose sur cinq piliers structurants, les « 5P » : Planète, Populations, Prospérité, Paix et Partenariats. En cohérence avec ce cadre de référence, Consort Group concentre ses engagements sur 4 piliers prioritaires.



### POPULATIONS



Engagement en faveur du numérique à l'école et de l'accessibilité numérique

### PROSPÉRITÉ



Promotion de l'égalité professionnelle, de la diversité et de la non-discrimination

### PLANÈTE



Mesure et réduction de l'impact environnemental du numérique



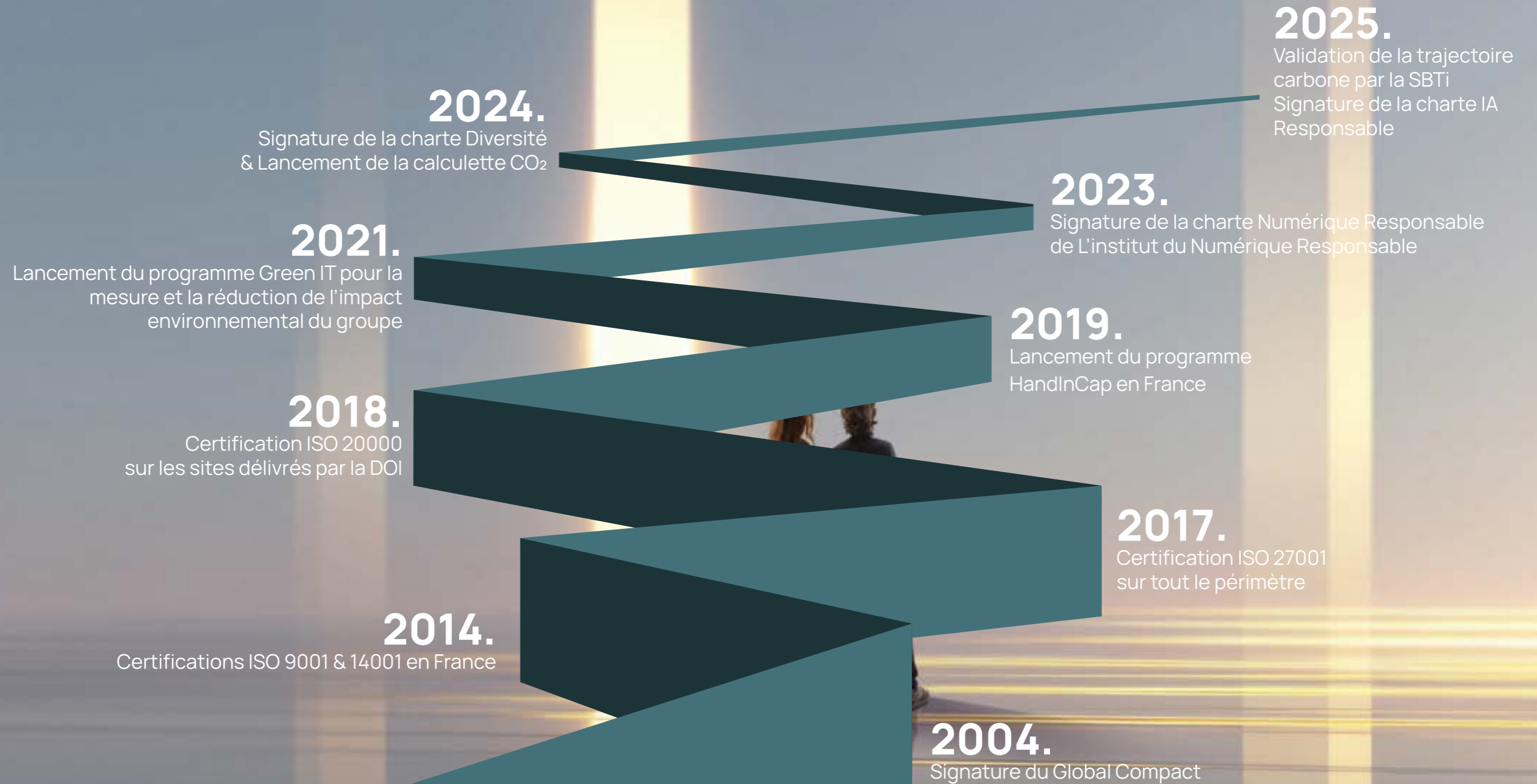
Décarbonation des activités du groupe

### PARTENARIATS



Diffusion des engagements RSE et coopération avec les parties prenantes publiques et privées

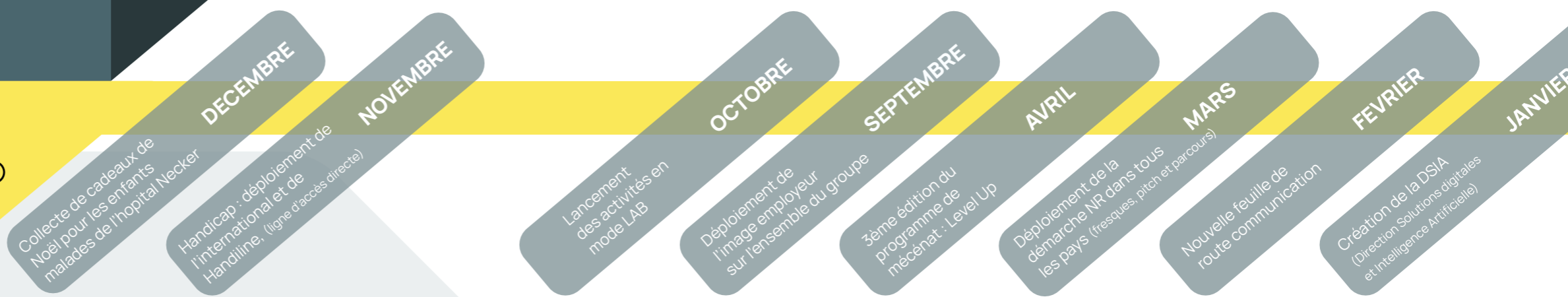
## Les dates clés



# Déclinaison RSE du Système de Management intégré de Consort Group



## Les faits marquants de l'année 2025



## Nos objectifs pour 2030



**CLIENTS**

Éco-concevoir toutes les prestations

Deployer une approche responsable de l'intelligence artificielle



**ENVIRONNEMENT**

Augmenter la part d'évaluation d'impact environnemental de la chaîne de valeur

Intégrer l'économie circulaire pour prolonger la durée de vie des équipements, optimiser le recyclage et limiter l'impact sur l'environnement

Respecter les engagements SBTi :

- Scope 1&2 : -51% par rapport à 2023
- Scope 3 : -30% par rapport à 2023



**COLLABORATEURS**

18% de formations certifiantes d'ici 2032

Mixité dans tous les métiers du groupe avec 23% de femmes

Fidéliser les talents autour d'une image employeur forte

# 03.

## ENGAGEMENTS ENVIRONNEMENTAUX

### 03. ENGAGEMENTS ENVIRONNEMENTAUX

La validation de notre trajectoire par la SBTi représente une étape importante pour le groupe parce qu'elle donne un cadre concret et reconnu à nos engagements climatiques.

Derrière cette validation, il y a un vrai travail de fond : mesurer nos impacts, identifier nos leviers d'action et surtout intégrer progressivement les enjeux climatiques dans nos décisions opérationnelles.

Cela concerne autant nos bâtiments, notre flotte automobile ou nos achats responsables que nos pratiques numériques et nos relations avec nos

fournisseurs. La décarbonation n'est plus un sujet parallèle : elle fait désormais partie de notre manière de piloter et de transformer l'entreprise.

Cette trajectoire nous oblige collectivement à avancer avec cohérence, exigence et pragmatisme. C'est un engagement de long terme – et c'est aussi ce qui lui donne du sens.

Johanna Marciano

”

Cette trajectoire nous oblige collectivement à avancer avec cohérence, exigence et pragmatisme.

**Johanna Marciano**

DIRECTRICE ADMINISTRATIF & FINANCIER

## Nos priorités environnementales

### ATTÉNUATION ET ADAPTATION AU CHANGEMENT CLIMATIQUE

- Agir sur l'atténuation et l'adaptation au changement climatique sur l'ensemble des activités du groupe.
- Réduire les risques physiques associés au changement climatique, ainsi que les autres risques identifiés (non-conformité face à une réglementation croissante, risques de marché et de réputation provenant d'une perte de compétitivité).

### GESTION RESPONSABLE DES RESSOURCES ET DES DÉCHETS

- Optimiser l'utilisation des ressources,
- Maîtriser leur cycle de vie,

- Assurer une gestion responsable des déchets.
- Limiter les risques de pénurie de ressources numériques pour l'entreprise,
- Réduire sa contribution aux impacts environnementaux et sociaux liés à ses achats.

### POLITIQUES ET PROGRAMMES DU GROUPE

Politique environnementale avec :

- Plan de transition et d'adaptation.
- Politique gestion des déchets.



**3 536,6**

**tCO<sub>2</sub>eq**

Émissions totales 2025  
(-8 % vs 2023)



**78,8 %**

Salariés rattachés à un site certifié ISO 14001



**74 %**

DEEE recyclés  
(Digital CleanUp Day)



**207**

Collaborateurs formés aux enjeux climatiques

## Actions environnementales phares de 2025



#### ACHATS RESPONSABLES

Evaluation de l'empreinte carbone des achats



#### PERFORMANCE ÉNERGÉTIQUE DES BÂTIMENTS

Travaux d'amélioration sur les sites en France



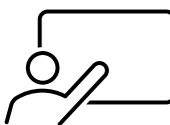
#### MOBILITÉ DURABLE

Déploiement du forfait mobilité vélo et renouvellement progressif de la flotte vers des véhicules hybrides et électriques



#### ISO 14001

Maintien de la certification environnementale en France



#### SENSIBILISATION DES SALARIÉS

Renforcement des dispositifs de formations et d'acculturation (e-learning, fresques du numérique, pitch digital, webinaires)



#### ADAPTATION AU CHANGEMENT CLIMATIQUE

Identification des principaux risques physiques et validation de la trajectoire de décarbonation par la SBTi



#### NUMÉRIQUE RESPONSABLE

Engagement renforcé avec la signature de la charte pour l'IA Responsable.

## Réduire durablement l'empreinte carbone du groupe

Consort Group s'est engagé à réduire 51 % de ses émissions scopes 1 & 2 et 30 % de ses émissions scope 3 d'ici 2032 par rapport à 2023. Cette trajectoire, validée par la SBTi en 2025, s'inscrit dans un objectif Net-Zero à horizon 2050.

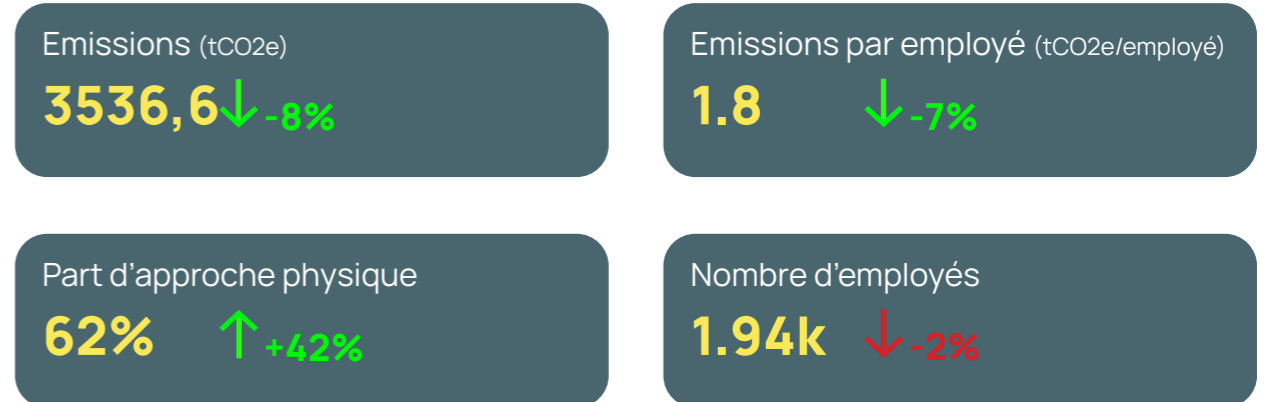


Figure 1 : Évolution des émissions par rapport à 2023, année de référence.

#### SOBRIÉTÉ ÉNERGÉTIQUE ET DÉCARBONATION

Consort Group poursuit ses actions de sobriété et d'efficacité énergétique afin de réduire les consommations d'électricité et de gaz de ses bâtiments. Le groupe accélère également la décarbonation de sa flotte automobile avec un objectif de transition majoritaire vers des véhicules hybrides et électriques d'ici 2032, tout en encourageant les mobilités alternatives.

Le groupe agit également sur ses émissions indirectes à travers l'allongement de la durée de vie des équipements, le réemploi et le développement d'offres éco-conçues favorisant l'économie circulaire et la réduction des impacts chez ses clients.

Développée par les équipes Consort R&D, une calculatrice CO<sub>2</sub> interne permet de mesurer l'empreinte environnementale des prestations réalisées.

#### CONTRIBUTION CARBONE

Consort Group a soutenu financièrement le projet de Neufmesnil (Manche-50), labellisé Bas-Carbone par le ministère de la Transition écologique. Cette contribution permettra le stockage de 50 tonnes équivalent CO<sub>2</sub>.

## Déployer une démarche Numérique Responsable

Le numérique responsable constitue un levier prioritaire pour Consort Group, en cohérence avec son activité, ses métiers et ses usages. La démarche vise à réduire l'impact environnemental du numérique tout en accompagnant l'évolution des pratiques internes et l'acculturation des collaborateurs.

- Animation continue d'une **communauté Green IT** et diffusion des **écogestes numériques**
- Promotion d'**usages collaboratifs sobres** sur Teams, OneDrive, OneNote et SharePoint
- **Charte de bonnes pratiques** relayée lors du Digital Clean Up Day

et quelques chiffres :

**100%**

des ordinateurs et écrans certifiés Energy Star

**33**

PC reconditionnés et redistribués aux collaborateurs en 2025

**99%**

des factures traitées de manière dématérialisée

**5 ans**

de durée de vie des PC, avec priorité donnée à la réparation

## Préserver les ressources et réduire les déchets

Consort Group poursuit ses actions en faveur de la sobriété des ressources, de la réduction des déchets et du développement de l'économie circulaire. La démarche repose sur la limitation des consommations, l'allongement de la durée de vie des équipements et le renforcement des filières de réemploi et de recyclage.

### RÉDUCTION DE LA CONSOMMATION DE PAPIER

Consort Group poursuit ses actions de dématérialisation et de réduction des impressions papier. Les équipements d'impression sont configurés par défaut en noir & blanc et recto/verso, avec un système d'impression sécurisée par badge afin de limiter les impressions inutiles. Le groupe favorise également les usages numériques et la dématérialisation des échanges administratifs et financiers.

- **100 %** du papier acheté certifié FSC, garantissant une gestion responsable des ressources forestières
- **73 %** des collaborateurs en France utilisent un coffre-fort numérique pour leurs bulletins de paie
- **99 %** des factures traitées de manière dématérialisée en 2025
- **347,5 kg** de papier recyclés en France en 2025 (-45 % vs 2024)
- **94 kg CO<sub>2</sub>** évités et plus de 111 000 litres d'eau économisés grâce au recyclage du papier

- Réduction de l'impact environnemental des impressions grâce aux dispositifs de sobriété et de dématérialisation mis en place.

### RÉDUCTION ET VALORISATION DES DÉCHETS

Consort Group poursuit sa démarche d'économie circulaire autour de quatre axes prioritaires :

- optimiser l'utilisation des ressources et les achats responsables ;
- prolonger la durée de vie des équipements ;
- favoriser le réemploi et le recyclage des déchets, notamment des DEEE ;
- sensibiliser les collaborateurs aux enjeux liés à l'utilisation des ressources.

La politique de seconde vie du matériel informatique contribue à la réduction des déchets d'équipements électriques et électroniques (DEEE), tandis que le développement de nouvelles filières de tri (papier, carton, DEEE, cartouches) permet d'améliorer la valorisation des déchets et de réduire les volumes résiduels.

### NOS OBJECTIFS 2030

- Atteindre 100 % de valorisation des DEEE grâce au réemploi et au recyclage
- Atteindre 100 % de valorisation des déchets papier et carton

#### Indicateurs France

	2023	2024	2025
DEEE France (t)	1.05	0.084*	0.590
Déchets de bureau France (t)	3.11	1.16	1.13
Papier recyclé France (t)	1.42	0.797	0.347

\* La baisse observée en 2024 s'explique principalement par l'allongement de la durée de vie des équipements informatiques et l'absence de campagne de renouvellement d'assets IT. Le faible tonnage collecté correspond essentiellement à une opération de collecte de smartphones dans le cadre d'actions de sensibilisation. Le développement de nouvelles filières de tri (papier, carton, DEEE, cartouches) contribue à améliorer la valorisation des déchets et à réduire les volumes résiduels. À l'international, les déchets sont triés et collectés via les dispositifs municipaux locaux. Les données consolidées ne sont pas disponibles à ce stade.

## Eau, écosystèmes marins et biodiversité

Les activités de Consort Group présentent un impact direct limité sur la biodiversité. Le groupe agit néanmoins à travers sa politique environnementale, ses achats responsables, sa certification ISO 14001 et la diffusion de pratiques écoresponsables contribuant à la préservation des ressources naturelles et des écosystèmes.

#### CONSUMMATION D'EAU

La consommation d'eau du groupe reste principalement liée aux usages tertiaires des bureaux. Des actions de sensibilisation aux écogestes sont régulièrement menées afin de favoriser une utilisation raisonnée de la ressource.

- Estimation de la consommation d'eau en France : **8 800 m<sup>3</sup>/an**, sur la base d'un ratio de **25 L/jour/collaborateur**
- **725 m<sup>3</sup>** d'eau consommés au Maroc en 2025

#### BIODIVERSITÉ ET ACHATS RESPONSABLES

Consort Group intègre des critères environnementaux dans ses achats afin de limiter l'impact des équipements et fournitures

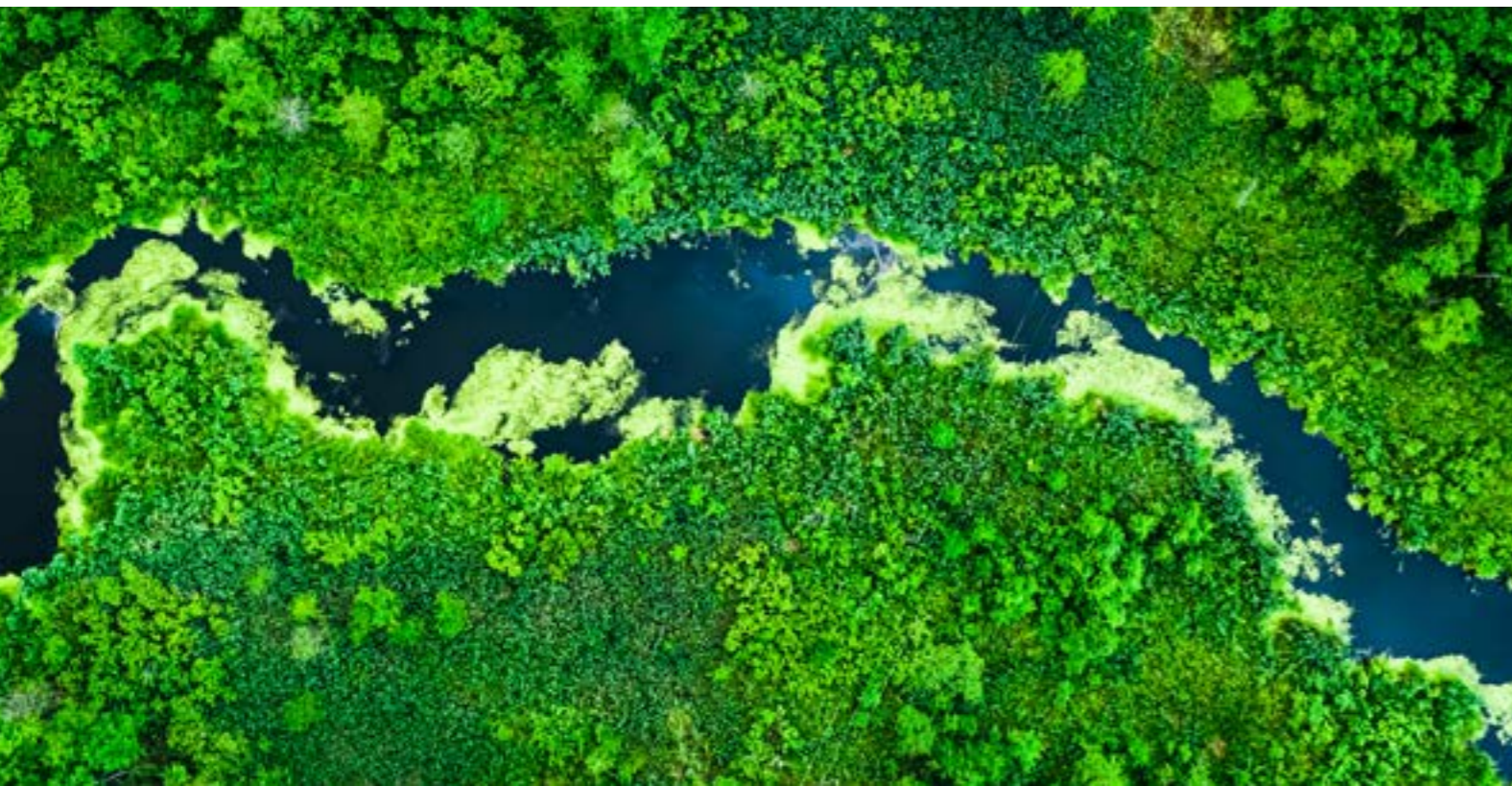
sur la biodiversité.

- Mobilier acheté auprès de fournisseurs certifiés FSC®, PEFC ou NF Environnement
- Papier certifié FSC®, PEFC, Écolabel européen ou NF Environnement
- Intégration d'une clause environnementale dans les achats Facility Management depuis 2023

#### REBOISEMENT ET RESTAURATION DES ÉCOSYSTÈMES

En partenariat avec Reforest'Action, Consort Group s'engage à planter un arbre pour chaque talent confirmé au sein du groupe afin de contribuer au reboisement et à la restauration de parcelles dégradées. En 2025, Consort Group a contribué au financement de la plantation de 2 000 arbres à Taza (Maroc), avec les impacts estimés suivants :

- **300 tonnes** de CO<sub>2</sub> stockées sur 30 ans
- **6 000** abris pour animaux créés
- **8 000** mois d'oxygène générés
- **2 000** heures de travail soutenues localement
- 1 emploi créé = 1 arbre planté



# 04. INTELLIGENCE ARTIFICIELLE : IMPACT SOCIAL & ENVIRONNEMENTAL



## 04. IA : IMPACT SOCIAL & ENVIRONNEMENTAL

On voit tous à quelle vitesse les usages de l'intelligence artificielle évoluent. En quelques mois, les attentes de nos clients, les usages des équipes et même nos façons de travailler ont profondément changé.

La question pour nous n'a jamais été de savoir s'il fallait utiliser l'IA, mais plutôt comment le faire de manière utile, responsable et durable.

Chez Consort Group, nous sommes convaincus qu'on ne peut pas dissocier innovation, éthique et sobriété. C'est ce qui a guidé notre engagement autour de la Charte Numérique Responsable et de

la Charte IA Responsables, mais aussi les actions concrètes mises en place cette année : sensibilisation des équipes, webinaires, partage de bonnes pratiques et structuration d'un cadre de confiance autour des usages.

L'objectif n'est pas de freiner l'innovation. Au contraire. C'est de s'assurer que l'IA reste un outil au service des femmes et des hommes, pas l'inverse.

**Franck Mercier**



”

Nous sommes convaincus qu'on ne peut pas dissocier innovation, éthique et sobriété.

**Franck Mercier**

DIRECTEUR GÉNÉRAL  
ADJOINT

## Consommateurs et utilisateurs finaux

Consort Group poursuit le déploiement de dispositifs adaptés aux différents secteurs et pays dans lesquels le groupe intervient, notamment auprès d'opérateurs d'importance vitale, afin de garantir la continuité et la fiabilité des services numériques essentiels.

En 2025, Consort Group a renforcé ses engagements en signant la charte Numérique Responsable IA, dans la continuité de la charte du Numérique Responsable signée en 2023. Cette démarche traduit la volonté du groupe d'inscrire le développement de l'intelligence artificielle dans une approche responsable, conciliant performance, sobriété, inclusion et confiance.

La charte constitue également un cadre de cohérence entre les engagements RSE du groupe, le référentiel IA (RIA31) et le développement de solutions innovantes à impact positif.



Afin d'accompagner les usages de l'IA responsable, plusieurs actions de sensibilisation ont été déployées en 2025 :



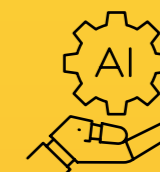
**2026**

Création de la DSIA (Direction Solutions digitales et IA)



**4**

webinaires dédiés à l'IA responsable



**1**

campagne de sensibilisation auprès des collaborateurs



Création d'un espace d'information et de partage dédié à l'IA responsable

# 05. NOS ENGAGEMENTS SOCIAUX



Les attentes des collaborateurs ont beaucoup évolué ces dernières années. Aujourd'hui, les talents recherchent évidemment des projets stimulants, mais aussi un environnement dans lequel ils peuvent apprendre, évoluer, être écoutés et trouver du sens dans ce qu'ils font.

Avec notre image employeur "C'est votre moment", nous avons voulu exprimer quelque chose de simple mais d'essentiel : chaque étape professionnelle doit compter. Une mission, une rencontre, une évolution ou un projet peuvent réellement marquer un parcours lorsqu'on donne aux équipes les moyens de grandir et de prendre des initiatives.

Cette démarche traduit aussi une entreprise qui avance avec ses équipes, pas sans elles.

Et les signaux sont là. Cette année, nous avons vu l'attractivité progresser et le turnover reculer significativement. Ce n'est pas un hasard, c'est le résultat d'une conviction tenue dans la durée.

Angélique Maisonneuve

“  
Notre volonté c'est de  
construire une entreprise  
qui reste proche de ses  
talents.”

## Angélique Maisonneuve

DIRECTRICE RESSOURCES  
HUMAINES



## 05. NOS ENGAGEMENTS SOCIAUX

### Priorités sociales du Groupe

Consort Group place le développement des compétences et la qualité des conditions de travail au cœur de son modèle d'affaires. L'engagement des collaborateurs constitue un levier essentiel de performance durable, d'attractivité et de fidélisation des talents.

#### DÉVELOPPEMENT DES COMPÉTENCES

Consort Group accompagne l'évolution professionnelle de ses collaborateurs afin de soutenir sa stratégie de croissance et l'adaptation continue aux évolutions technologiques, notamment autour de l'intelligence artificielle. Le groupe veille au maintien et au développement des compétences techniques et métiers.

#### QUALITÉ & CONDITIONS DE VIE AU TRAVAIL

Le groupe agit pour préserver l'équilibre entre vie professionnelle et vie personnelle, offrir des perspectives d'évolution aux collaborateurs, prévenir toute forme de discrimination ou de harcèlement et promouvoir un environnement de travail sûr, respectueux et inclusif.

#### ÉGALITÉ DES CHANCES ET DIVERSITÉ

Consort Group veille à garantir un accès équitable aux opportunités professionnelles et poursuit ses actions en faveur de la diversité et de la mixité, dans un secteur numérique historiquement déséquilibré en matière de représentation des genres.

#### DIALOGUE SOCIAL

Le groupe entretient un dialogue social régulier et constructif avec les représentants du personnel afin d'accompagner les transformations de l'entreprise et de renforcer la confiance collective.

#### POLITIQUES ET PROGRAMMES

- Politique de formation, santé & sécurité au travail, égalité des chances
- Politique de recrutement
- Programme égalité professionnelle entre les femmes et les hommes



**25%**  
Femmes



**85/100**  
Index Egapro



**15,8%**  
Taux de rotation en France



**29%**  
de femmes dans les fonctions d'encadrement



**12%**  
Formations certifiantes

### Actions sociales phares de 2025



**IMAGE EMPLOYEUR**  
déploiement à l'échelle du groupe



**FORMATION**  
Structuring training programs by job category



**HANDICAP**  
campagne d'action et déploiement des référents dans l'ensemble du groupe

### Une image employeur renforcée

Consort Group accompagne ses collaborateurs dans la construction de parcours professionnels porteurs de sens, en veillant à positionner les bonnes compétences aux bons endroits et à favoriser les opportunités d'évolution au sein du groupe.

En 2025, Consort Group a déployé sa nouvelle image employeur afin de renforcer son attractivité dans un marché en forte transformation et d'attirer des talents en adéquation avec sa culture et ses valeurs.

À travers la signature « C'est votre moment », le Groupe affirme son ambition de construire une entreprise agile et humaine, qui évolue avec ses équipes et place la proximité, l'écoute, l'accompagnement et le développement professionnel au cœur de son engagement.

Cette démarche traduit la volonté du groupe de faire de chaque mission une expérience significative et valorisante dans le parcours professionnel de ses collaborateurs.



Avec cette promesse, nous disons simplement :

faites de ce temps chez nous un moment

qui compte. Un moment de progression,

de plaisir, de confiance. Un moment où vous

pouvez oser, prendre des initiatives,

vous challenger.

**Jason Guez**  
PRÉSIDENT



## 05. NOS ENGAGEMENTS SOCIAUX

### PARCOURS D'INTÉGRATION ET MOBILITÉ INTERNE

Les collaborateurs recrutés bénéficient d'un parcours d'intégration personnalisé destiné à faciliter leur prise de poste, leur compréhension de l'organisation et leur appropriation de la culture du groupe. Ce dispositif constitue un levier important de fidélisation et d'engagement des collaborateurs.

La démarche repose sur le positionnement des compétences adaptées aux besoins du groupe et sur un plan d'actions visant à répondre aux attentes des candidats et des collaborateurs.

Elle s'appuie notamment sur :

- La création d'un nouveau site carrières destiné à valoriser les métiers, les opportunités professionnelles et l'expérience collaborateur au sein du groupe,

- Une présence renforcée sur les réseaux sociaux à travers des campagnes de sponsoring et des contenus vidéos développés dans le cadre de la nouvelle image employeur, afin de renforcer l'attractivité du groupe auprès des jeunes générations,
  - 7,1 millions d'impressions générées sur l'ensemble des canaux de diffusion,
  - 14 700 visites directes enregistrées sur le site carrière grâce à la campagne de sponsoring.
- la mobilisation du réseau de collaborateurs pour favoriser la cooptation et le recrutement de profils en adéquation avec la culture d'entreprise,
- le développement de la mobilité interne via l'espace collaborateur NT ONE.

## Diversité et inclusion

Consort Group considère la diversité et l'inclusion comme des leviers essentiels de performance collective, d'innovation et de développement. Le groupe veille à promouvoir un environnement de travail fondé sur l'égalité des chances, la reconnaissance des compétences et le respect de chacun, sans distinction d'origine, de genre, d'âge ou de situation de handicap. Le recrutement et l'évolution professionnelle reposent avant tout sur les compétences, dans une démarche active de lutte contre les discriminations et de promotion de la mixité.

### PRIORITÉS DU GROUPE

Consort Group poursuit plusieurs objectifs prioritaires :

- attirer et recruter davantage de femmes et de profils seniors, notamment via des parcours de reconversion ;
- valoriser les compétences et expertises des collaboratrices et collaborateurs ;
- renforcer l'inclusion des personnes en situation de handicap dans l'ensemble des filiales du groupe.

### HANDICAP ET SENSIBILISATION

En 2025, plusieurs actions ont été déployées afin de sensibiliser et mobiliser les managers et les collaborateurs autour du handicap, favoriser le dialogue et mieux faire connaître les dispositifs d'accompagnement proposés par le groupe. Ces initiatives visent à faire évoluer les perceptions, répondre aux besoins des personnes concernées et promouvoir un environnement de travail plus inclusif.

- 3.59% de personnes en situation de handicap employées en France
- 247 connexions enregistrées aux webinaires de sensibilisation ;
- Mise à disposition d'une hotline confidentielle - HandiLine - dédiée aux collaborateurs souhaitant être accompagnés sur les sujets liés au handicap et aux aménagements de poste ;
- Déploiement de la charte Hand in Cap dans l'ensemble des filiales avec des référents locaux adaptés aux spécificités de chaque pays.



## Accessibilité numérique

Consort Group poursuit ses actions en faveur de l'accessibilité numérique afin de garantir des interfaces digitales plus inclusives pour les personnes en situation de handicap. Depuis fin 2024, un parcours e-learning dédié est proposé aux collaborateurs impliqués dans la conception et la gestion des interfaces digitales afin de renforcer la prise en compte des exigences d'accessibilité.

Les audits réalisés en 2025 font apparaître les niveaux de conformité suivants au Référentiel général d'amélioration de l'accessibilité (RGAA) :

- 56 % de conformité pour le site Consort Group ;
- 51 % de conformité pour le site Carrières.

Un plan d'action est en cours de déploiement afin d'atteindre un objectif de 80 % de conformité d'ici 2027.

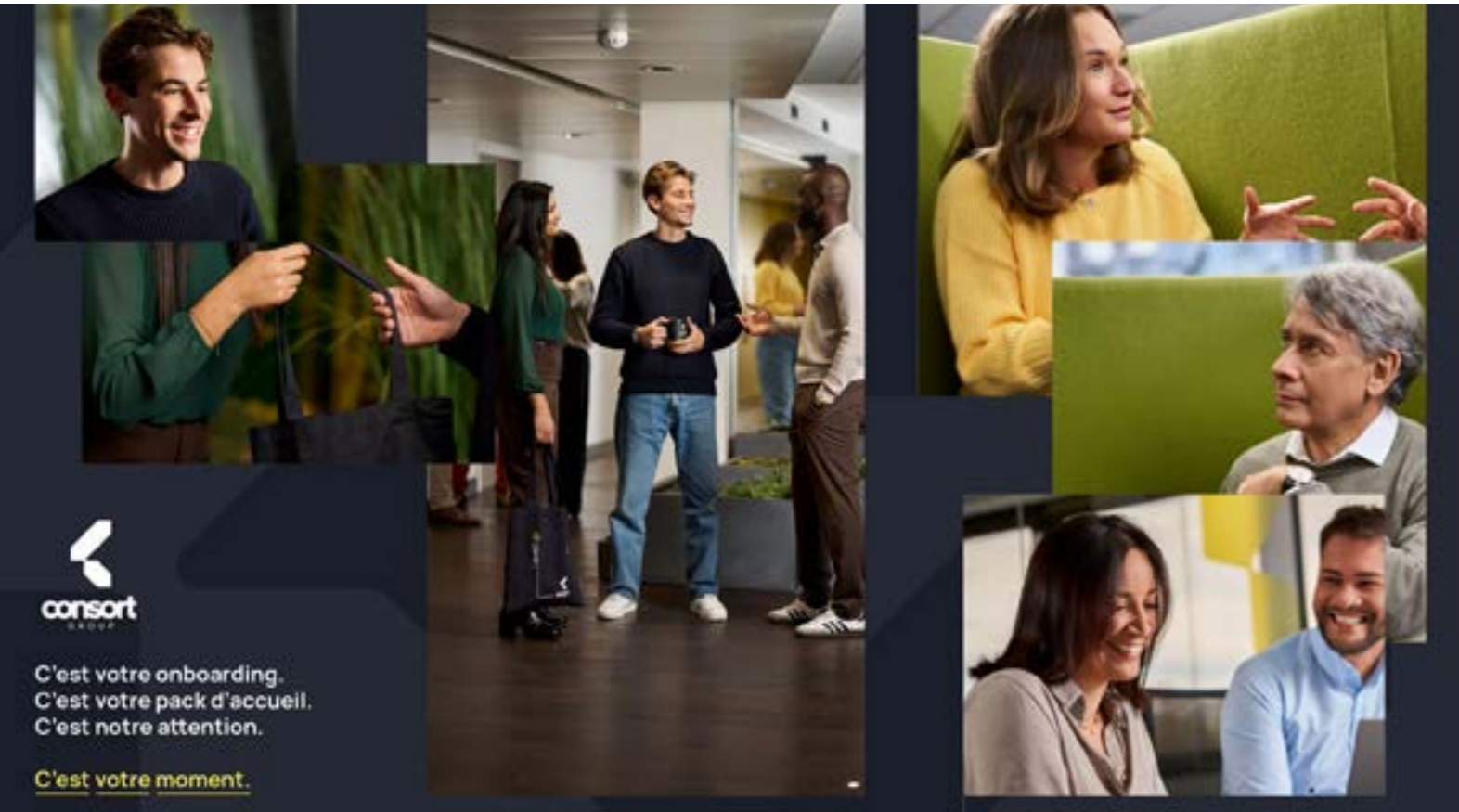


## 05. NOS ENGAGEMENTS SOCIAUX

### Qualité & conditions de vie au travail

Consort Group veille à offrir à l'ensemble de ses collaborateurs des conditions de travail favorisant la santé, l'équilibre entre vie professionnelle et vie personnelle ainsi que la qualité de vie au travail, aussi bien sur les sites du groupe qu'en

mission chez les clients. Des actions dédiées au bien être, au sport et à une alimentation équilibrée sont proposées dans tous les pays d'implantation du groupe.



### Formation et montée en compétences

La Direction des Ressources Humaines met en œuvre une politique active de gestion des talents et des parcours professionnels afin d'accompagner durablement le développement des compétences et l'évolution des collaborateurs. Le groupe permet à chacun de construire son parcours professionnel à travers des missions variées, un accompagnement adapté et des formations en lien avec l'évolution des métiers et des technologies. Dès leur arrivée, les nouveaux salariés bénéficient d'un parcours d'intégration personnalisé, leur permettant de

découvrir l'organisation de l'entreprise et les spécificités de leur activité. La gestion des carrières s'appuie sur un processus structuré visant à identifier les besoins de développement et à proposer des actions adaptées aux différents profils de collaborateurs.

L'acculturation au digital et l'accompagnement des collaborateurs dans l'évolution des usages et des compétences numériques constituent également des enjeux clés pour le groupe.

### Communication, visibilité & notoriété

En 2025, Consort Group a engagé une nouvelle dynamique de communication afin de renforcer sa visibilité, sa notoriété et son positionnement sur un marché en forte transformation. Cette évolution marque un changement de cap dans la stratégie du groupe, avec l'ambition de rendre **Consort Group plus visible, plus expert et plus influent auprès de l'ensemble de ses parties prenantes.**

Le plan d'actions déployé en 2025 s'est articulé autour de plusieurs axes structurants :



le renforcement de la présence du Groupe dans les médias et la presse spécialisée. Consort Group est devenu sponsor de l'émission PARI ETI diffusée sur BFM Business. Cette collaboration contribue à accroître la visibilité du groupe auprès des décideurs économiques et institutionnels.



le développement de l'influence digitale grâce à une stratégie segmentée des comptes et des prises de parole : Compte Corporate, création d'un compte Lifestyle et animations des comptes des dirigeants.



la valorisation des réussites, projets et réalisations du Groupe (témoignages clients, CP).



la promotion des engagements RSE et des initiatives à impact.



la mise en avant des expertises métiers et des savoir-faire des équipes.



le renforcement de la présence du groupe sur les salons et événements professionnels.



la production de contenus experts afin de renforcer la visibilité et la crédibilité du groupe sur ses marchés.

# 06. NOS ENGAGEMENTS SOCIÉTAUX



## Société

Consort Group assume son rôle d'entreprise responsable et engagée en soutenant des initiatives solidaires, éducatives et locales contribuant à une société plus inclusive et plus durable. À travers ses actions sociétales, le groupe encourage l'engagement des collaborateurs et renforce son ancrage dans les territoires où il est implanté.

### PROGRAMME LEVEL UP

Le programme Level Up a pour objectif d'accompagner financièrement les projets caritatifs, sportifs ou intellectuels portés par les collaborateurs et favorisant le dépassement de soi, l'inclusion et l'engagement solidaire.

En 2025, deux projets ont été soutenus :

- le Championnat du monde de Joëlette à Châtelailon-Plage en Charente Maritime, au profit des personnes en situation de handicap ou à mobilité réduite ;
- le programme DEMA1N+STEM de l'association Article 1, visant à accompagner les jeunes femmes issues de milieux populaires dans leur parcours scolaire et professionnel vers les filières STEM (science, technologie, ingénierie et mathématiques).

Ce dernier programme répond à un enjeu majeur de diversité dans des secteurs d'avenir où les femmes restent encore sous-représentées.

### ENGAGEMENT DES COLLABORATEURS DANS LES TERRITOIRES

Les collaborateurs de Consort Group s'engagent chaque année dans des initiatives solidaires, notamment :

Au Portugal :

- Le soutien à l'association MIDAS, dédiée au bien-être animal à Matosinhos ;
- Des actions de nettoyage des plages à Porto.

Au Maroc :

- Collecte et distribution de 400 kg de denrées alimentaires au profit des populations les plus démunies dans le cadre d'un dispositif solidaire local à Rabat



# 07. NOS ENJEUX, CYBERSECURITE & PROTECTION DES DONNEES

## Priorités Cybersécurité & RGPD du Groupe

Consort Group s'engage à appliquer une gouvernance rigoureuse et une gestion exemplaire dans la conduite de ses activités. Le groupe veille au respect des réglementations en vigueur, à l'application de principes éthiques exigeants et au développement des relations responsables avec l'ensemble des acteurs de sa chaîne de valeur.

### PRIORITÉS

Le groupe poursuit plusieurs priorités structurantes :

- Renforcer le pilotage de l'éthique des affaires et de la conformité à l'échelle du groupe.
- Diffuser une culture d'entreprise fondée sur l'intégrité et les pratiques éthiques,
- Prévenir les atteintes à la réputation et/ou les préjudices financiers liés au non-respect des lois anti-corruption,
- Identifier et prévenir les risques liés aux droits humains, aux libertés fondamentales, à la santé-sécurité et à l'environnement.

### POLITIQUES ET PROGRAMMES

Le dispositif de conformité du groupe s'appuie notamment sur :

- La culture d'entreprise et la Charte éthique,
- La prévention de la corruption et du trafic d'influence,
- La protection des données à caractère personnel
- La transparence fiscale,
- Le respect des autres réglementations applicables.

### DISPOSITIFS

Consort Group met en œuvre plusieurs dispositifs de prévention et de contrôle :

- Cartographies des risques spécifiques,
- Evaluation des fournisseurs et sous-traitants,
- Procédures encadrant les opérations porteuses de risques inhérents,
- Actions de formation et de sensibilisation,
- Dispositif d'alerte professionnelle.



**79/100**

Note Ecovadis  
volet Ethique



**939/1000**

Score Cyberpedia



**45%**

collaborateurs  
formés sur la  
conformité



**0**

Incident de  
corruption confirmé

### NOS OBJECTIFS 2030



**≥ 90%**

collaborateurs  
formés sur la  
conformité



**≥ 80/100**

Note Ecovadis  
volet Ethique

# 08. LABELS & CERTIFICATIONS



Consort Group s'appuie sur des référentiels et certifications reconnus afin de garantir la qualité de ses services, la sécurité de ses activités et la maîtrise de ses engagements environnementaux et sociétaux.

LABEL / CERTIFICATION	PÉRIMÈTRE	SCORE / STATUT 2025
	Management de la qualité - France	Maintenu
	Management Environnemental - France	Maintenu
	Management des services IT - Groupe	Maintenu
	Sécurité de l'information - Groupe	Maintenu
	France & Maroc	77/100 - Top 4% Monde
	Groupe	939/1000
	Groupe	Plan de décarbonation validé 2025
	Groupe	Signataire depuis 2004
 charte numérique responsable charte IA responsable	Groupe	Signataire 2023 & 2025
	Groupe	Signé
	Groupe	Signé
	Groupe	Gold - Top 4% Monde

# 09.

# RAPPORT RSE

# VOLONTAIRE

## Sommaire

43		Informations générales
45		Base d'établissement
46		Modèle d'affaires & stratégie durable
47		Gouvernance & cadre ESG
53		Environnement - Changement climatique
57		Personnel & politiques sociales
62		Travailleurs de la chaîne de valeur
64		Lutte contre la corruption
68		Consommateurs & utilisateurs finaux
68		Origine des données publiées
70		Index des données



Consort Group réaffirme son engagement à intégrer les enjeux environnementaux, sociaux et de gouvernance (ESG) au cœur de sa stratégie. En tant qu'acteur des services numériques, le groupe reconnaît sa responsabilité dans la transition vers une économie durable, inclusive et bas carbone.

Consort Group a fait le choix de publier un rapport RSE s'inspirant du standard VSME (Voluntary Sustainability Reporting Standard), publié par l'EFRAG (European Financial Reporting

Advisory Group) à destination des entreprises non cotées et des PME. Certains indicateurs de la VSME ne sont pas présents dans ce rapport car non disponibles à la date d'édition du rapport.

Le standard VSME vise à fournir une information de durabilité simplifiée, harmonisée et comparable, tout en restant interopérable avec les exigences de la directive CSRD.

## Informations générales

La présente déclaration ESG a été préparée sur une base consolidée, intégrant l'ensemble des filiales de Consort Group. La collecte des données est réalisée sur un exercice civil clos, du 1er janvier au 31 décembre 2025. Certains indicateurs sociaux n'étant pas disponibles pour l'ensemble des filiales, les informations présentées concernent en totalité Consort France en tant que filiale majoritaire. (cf. Tableau page 61 relatif aux indicateurs sociaux par entité).

### VARIATIONS DU PÉRIMÈTRE DU GROUPE

Au cours de l'année 2025, il n'y a pas eu de variation du périmètre du groupe.

### SPÉCIFICITÉS LIÉES AUX DONNÉES ENVIRONNEMENTALES

Dans l'objectif d'assurer une information environnementale transparente et en application du périmètre organisationnel retenu par le GHG Protocol, le calcul des émissions carbone des scope 1, 2 et 3 inclut le périmètre des filiales actives dont le groupe a le contrôle.

Les estimations sont fondées sur la base de données réelles, notamment les surfaces des sites et les effectifs.

### ENTITÉS INTÉGRÉES

Le rapport ESG volontaire prend en compte les sociétés intégrées dans les états financiers. Consort Italia et Consort Allemagne ne sont pas mentionnées car inactives.

Les sociétés en dessous du seuil de représentativité fixé à 50 salariés peuvent être exclues du périmètre social sur certains indicateurs.

### VENTILATION DES ENTITÉS

Les données du rapport ESG volontaire, lorsqu'elles sont ventilées par géographie, représentent les zones suivantes : France et International (Maroc, Portugal, Belgique, Luxembourg, Suisse, Canada).

Pour identifier les pays les plus représentatifs, une répartition par pays est proposée lorsque l'effectif y dépasse 50 salariés ou représente plus de 10 % de l'effectif total. Toute exclusion de périmètre éventuelle est mentionnée et justifiée dans les paragraphes concernés.

## 09. RAPPORT RSE VOLONTAIRE

Une filiale est toujours comptabilisée dans la ou les zones géographiques associées à ses effectifs. Par conséquent, une zone géographique peut intégrer des sociétés différentes dans le rapport ESG volontaire, par rapport aux états financiers. Cette dérogation au principe de parallélisme est nécessaire pour donner une représentation fidèle de la performance durable de Consort Group.

### OUTIL ET PROCESSUS DE COLLECTE

Plateforme Greenly et données issues des outils internes de Consort Group.  
Une partie des données présentées dans ce rapport a été renseignée sur la plateforme Greenly, solution dédiée au pilotage des

enjeux ESG et carbone. Dans ce cas, la collecte est structurée par questionnaires interactifs, avec validation par chaque contributeur métier. Les indicateurs quantitatifs (émissions de GES, consommation d'énergie, effectifs, etc.) sont calculés selon des méthodologies normées (GHG Protocol, ISO 14064) et automatiquement agrégés par la plateforme.

L'autre partie des données est issue d'extraction des outils internes de Consort Group (données sociales) et des données remontées par les fournisseurs (énergie, déchets notamment). La traçabilité des données est garantie : chaque indicateur est associé à son contributeur, permettant une auditabilité complète.

### MÉTHODOLOGIE DE CALCUL DES ÉMISSIONS DE GES

Les émissions de gaz à effet de serre sont calculées selon la méthodologie GHG Protocol, déclinée sur la plateforme Greenly :

#### SCOPE 01

Emissions directes liées aux sources fixes et mobiles détenues ou contrôlées par Consort Group (chauffage, flotte de véhicules).

#### SCOPE 02

Emissions indirectes liées à l'achat d'électricité, de chaleur, de vapeur ou de froid, calculées selon la méthode location-based.

#### SCOPE 03

Emissions indirectes amont de la chaîne de valeur (achats, déplacements, immobilisations, etc.).

La majorité des facteurs d'émission utilisés proviennent des bases de référence reconnues (ADEME Base Empreinte, AIB, IEA) ou de benchmarks basés sur des données de marché ou de fournisseurs.

### COUVERTURE DE LA CHAÎNE DE VALEUR

Le rapport ESG volontaire couvre l'ensemble de la chaîne de valeur de l'entreprise, y compris l'amont et l'aval de ses activités, en miroir du travail d'analyse conduit pour la double matérialité. Le détail de la chaîne de valeur est présenté au chapitre « Travailleurs de la chaîne de valeur (S2) »

Aussi, pour chaque enjeu matériel, le rapport détaille les étapes de la chaîne de valeur dans la section introductive (« Introduction au contexte, impacts, risques et opportunités importants ») à chacun de ces enjeux.

### APPROCHE DE DOUBLE MATÉRIALITÉ

Conformément à la méthodologie de double matérialité issue du cadre réglementaire ESRS défini par l'EFRAG, les Impacts, Risques et Opportunités (IRO) ont été identifiés sur les métiers représentatifs de Consort Group : environnement utilisateurs, infrastructures, applicatif, cybersécurité, opérations, commerce et fonctions support.

### FIABILITÉ ET CONTRÔLE QUALITÉ

Les données du rapport ont été validées en interne par les directions Qualité, RSE et Ressources Humaines de Consort Group. La méthodologie GHG Protocol appliquée par Greenly fait l'objet de contrôles automatiques de cohérence et d'écarts par rapport à l'historique. Le présent rapport fait l'objet d'une vérification par le cabinet BM&A qui est habilité pour la certification des informations en matière de durabilité, et en particulier les indicateurs notifiés en annexe de leur rapport.

## Base d'établissement

B1

NOM DE LA FILIALE	ADRESSE LÉGALE	PAYS	CODE POSTAL
Consort France	58 Boulevard Gouvion-Saint-Cyr, Paris, France	FRANCE	75017
Consort Maroc	6-14 Av. Omar Ibn Al Khattab, Rabat	MAROC	10004
Consort Portugal	Avenida dos Aliados, n°54, Piso 3,	PORTUGAL	4000- 064
Consort Belgique	241 avenue Louise, Brussels	BELGIQUE	1050
Consort Suisse	Esplanade du Pont-Rouge 4, Grand Lancy	FRANCE	1212
Consort Luxembourg	12 Av. du Rock'n'Roll, Esch-Belval Esch-sur-Alzette	LUXEMBOURG	4361
Consort R&D	58 Boulevard Gouvion-Saint-Cyr, Paris, France	FRANCE	75017
Consort NT Holding	58 Boulevard Gouvion-Saint-Cyr, Paris, France	FRANCE	75017
Consort Academy	58 Boulevard Gouvion-Saint-Cyr, Paris, France	FRANCE	75017
Consortia	58 Boulevard Gouvion-Saint-Cyr, Paris, France	FRANCE	75017
Groupe Consortia	58 Boulevard Gouvion-Saint-Cyr, Paris, France	FRANCE	75017
Consort NT SA	58 Boulevard Gouvion-Saint-Cyr, Paris, France	FRANCE	75017
Consort Canada Inc	305-6200 boul. Taschereau Brossard, Québec	CANADA	J4W3J8

Tableau 1 : Liste des filiales incluses dans le rapport

FORME JURIDIQUE DE L'ENTREPRISE	L'ENTITÉ DÉCLARÉE EST UNE COOPÉRATIVE	CODE NACE DE L'ACTIVITÉ PRINCIPALE	TOTAL BILAN EN EUROS	CHIFFRE D'AFFAIRES EN EUROS
Société par actions simplifiée (SAS)	Non	Activités de conseil en informatique et de gestion d'installations informatiques	4 162 000	159 752 000

Tableau 2 : Forme juridique de l'entreprise

NOM DU LABEL OU CERTIFICATION	EMETTEUR	DATE D'OBTENTION	SCORE OU NIVEAU ATTEINT (SI APPLICABLE)	COMMENTAIRE
ISO 9001	AFNOR	2023-06-30		FRANCE
ISO 14001	AFNOR	2023-06-30		FRANCE
ISO 20000	AFNOR	2023-06-30		FRANCE, MAROC, PORTUGAL
ISO 27001	AFNOR	2023-06-30		FRANCE, MAROC, PORTUGAL

Tableau 3 : Certifications ou labels en matière de durabilité

## 09. RAPPORT RSE VOLONTAIRE

NOM DU SITE	ADRESSE LÉGALE	VILLE	PAYS	CODE POSTAL	GÉOLOCALISATION
Sièges <sup>1</sup>	58 Boulevard Gouvion-Saint-Cyr	Paris	FRANCE	75017	[2.286121,48.882539]
Nantes	29 rue Lanoue Bras de Fer	Nantes	FRANCE	44000	[47.206631,-1.563837]
Lyon	3 Rue de l'Arbre Sec,	Lyon	FRANCE	69001	[4.833119,45.769154]
Lille	1 bis Rue d'Inkermann,	Lille	FRANCE	59000	[3.060990,50.632452]
Toulouse	65 Rue d'Alsace Lorraine	Toulouse	FRANCE	31000	[47.71308,-1.38124]
Toulouse	29 allées forain François Verdier	Toulouse	FRANCE	31200	[43.603086 - 1.458196]
Castres	2/4 Rue Georges Charpak	Castres	FRANCE	81100	[43.555773 - 2.295363]
La Défense	Tour Eve, 1 place du Sud	La Défense	FRANCE	92800	[48.890583 - 2.247602]
Belgique	251 Avenue Louise	Bruxelles	BELGIQUE	1050	[50.824748,4.365903]
Suisse	Esplanade du Pont-Rouge 4	Grand Lancy	SUISSE	1212	[46.186949,6.126725]
Luxembourg	12 Av. du Rock'n'Roll	Esch-sur-Alzette	LUXEMBOURG	4361	[49.501034,5.946432]
Portugal	Avenida dos Aliados, n°54, Piso 3	Porto	PORTUGAL	4000- 064	[41.146975,-8.611476]
Rabat	6-14 Av. Omar Ibn Al Khattab,	Rabat	MAROC	10004	[34.004312,-6.846779]
Casablanca	104 BD Abdelmounen	Casablanca	MAROC	20250	

Tableau 4 : Liste des sites - <sup>1</sup> Sièges : il s'agit des sièges et/ou adresses principales des différentes sociétés de Consort Group.

### NOTATION ECOVADIS : 77/100

- Signataire du Pacte Mondial des Nations Unies
- Signataire de la Charte Relations Fournisseurs et Achats Responsables
- Signataire des Chartes Numérique et IA Responsables (Institut du Numérique Responsable)
- Signataire de la Charte Diversité

## Modèle d'affaires et stratégie durable

C1

### MODÈLE ÉCONOMIQUE

Consort Group est reconnu comme un acteur majeur de la Tech, en particulier dans les activités suivantes :

- **Conseil et intégration de systèmes** : accompagner les clients dans leur transformation numérique et durable par le conseil, la conception, la maintenance et l'amélioration continue des systèmes d'information, la valorisation des données ou gestion complètes des systèmes,
- **Digital Workplace** : gérer les environnements Cloud hybride, transformer les infrastructures et les modèles opérationnels, et mettre en œuvre des solutions de travail évolutives,
- **Services de cybersécurité** : prévenir les risques, protéger les informations sensibles, détecter et répondre aux menaces,
- **Solutions métiers** : développer et mettre à disposition des solutions packagées dans les domaines de la banque et des institutions financières, les transports, les collectivités et le monde industriel et proposer une gamme complète de services métier et de solutions incluant le conseil, la définition de modèles opérationnels cibles, la transformation par le développement de stratégies de transition et de transformation, et la prestation de services opérés.

Compte tenu de son organisation par métiers, Consort Group, comme toutes les ESN, est sollicité par ses clients et prestataires sur des périmètres globaux, dans le cadre de contrats avec des engagements formalisés sur des niveaux de service.

Dans un contexte difficile, le groupe a réussi à relever les multiples défis, tant sur le plan d'une conjoncture internationale en ralentissement que sur l'évolution du modèle et des besoins de ses clients.

Pour Consort Group, le double enjeu est de satisfaire les attentes de ses clients tout en renforçant son attractivité et la fidélisation de ses collaborateurs, son capital n°1.

Au-delà des chiffres, le groupe a pris un virage structurel en consolidant son organisation pour répondre aux enjeux de nos clients. Fédérant ses expertises, le groupe décline par division métiers intégrant des compétences et des services sur mesure.

### S'agissant de nos éléments financiers :

En 2025, la contribution au chiffre d'affaires consolidé est de 159,7M€. Ce chiffre d'affaires

est directement généré par les activités de conseil et de services numériques conduites sur chacun des marchés ciblés.

Consort Group ne génère pas de revenus directs liés à des activités immobilières, aux combustibles fossiles, à la production chimique, aux armes controversées ou encore à la culture et la production du tabac.

Consort Group adresse deux grandes natures d'entreprises : les grands comptes, notamment les groupes du CAC40 et du SBF 120, ainsi que les entreprises de taille intermédiaire (ETI). Nous intervenons sur des environnements complexes pour plusieurs secteurs d'activité parmi lesquels la finance, les utilities (production, distribution et commercialisation d'électricité et de gaz, traitement d'eau), les médias, les télécommunications, l'industrie, la logistique et le manufacturing ainsi que le secteur public.

### INTÉGRATION DE LA DURABILITÉ

La durabilité est intégrée à la stratégie à travers :

- Le développement d'un numérique responsable
- L'éco-conception des services
- La gestion responsable des talents

## Gouvernance et cadre ESG

B2  
C2

Reposant sur une organisation structurée dans le système de management intégré de Consort Group, la gouvernance RSE est portée au plus haut niveau du groupe et relayée au sein des équipes opérationnelles, afin d'assurer son pilotage et déploiement de la politique à tous les niveaux de l'entreprise.

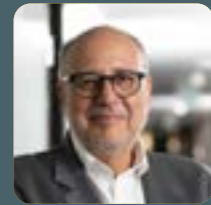
La politique RSE est pilotée par la Direction Qualité et le Comex du groupe. La stratégie est

définie et suivie par le comité Éthique. Son déploiement s'appuie sur la Direction Qualité qui met en œuvre les plans d'action et relaie la démarche sur le terrain.

Le comité éthique est composé de 11 membres, présidé par le Directeur Général délégué avec des responsables de Directions opérationnelles et support ; (6 femmes et 5 hommes).

## 09. RAPPORT RSE VOLONTAIRE

### Membres du comité éthique



**ELIE COHEN**  
Directeur Général



**FRANCK MERCIER**  
Directeur Général Adjoint



**JOHANNA MARCIANO**  
Directrice Administratif & Financier



**ANGÉLIQUE MAISONNEUVE**  
Directrice Ressources Humaines



**VIRGINIA DOAN**  
Directrice de la Communication



**MARC GROSS**  
Directeur des Opérations



**FATOU NIANG NDEYE**  
Juriste social



**ELIZABETH FONTANT-SMYCZ**  
Directrice d'agence



**EMMANUEL MORATA**  
Directeur Systèmes d'Informations



**BORIS HUGUET**  
Directeur Qualité & Compliance



**MYLÈNE PERONET**  
Consultante RSE

Les décisions du comité Éthique ont permis de porter des sujets concrets déployés, notamment, pour l'année 2025 et poursuivre les engagements pris en développant les axes suivants :

#### ENVIRONNEMENT : REDUCTION ET ATTÉNUATION DE L'EMPREINTE CARBONE (E1)

- Validation du plan de décarbonation soumis à SBTi
- Transition vers une économie circulaire
- Gestion responsable des impacts de nos activités (bâtiments, voitures, Facility Management)
- Approfondissement des pratiques d'achats responsables

#### SOCIAL ET SOCIÉTAL (S1 - S3)

- Déploiement de la Marque employeur du Groupe autour d'un socle commun
- Renforcement des actions sur l'inclusion en interne et chez ses prestataires ;
- Cybersécurité et protection des données.
- Ancrage local et soutien à l'emploi local.

La Commission Transition Écologique au sein du Comité Social d'Entreprise (CSE) de Consort France, mise en place pour être consulté sur la politique environnementale et renforcer le dialogue social, s'est réunie 1 fois au cours de l'année 2025.

### PARTIES INTÉRESSÉES

Pour renforcer son attractivité, Consort Group doit démontrer à ses parties intéressées (clients, collaborateurs et candidats, actionnaires et investisseurs, partenaires, fournisseurs, société civile) que ses

engagements de Responsabilité d'Entreprise sont au cœur de sa stratégie et de son action. Ainsi, le groupe développe des relations de confiance et un dialogue transparent, ouvert et inclusif avec ses parties intéressées et les associe à ses engagements et programmes d'action.

PRINCIPALES PARTIES PRENANTES	CHAÎNE DE VALEUR AMONT				AVAL
	Fournisseurs & sous-traitants	Salariés	Partenaires financiers	Communautés locales	Clients
Parties prenantes détaillées	Prestataires de services, sous-traitants, fournisseurs de biens et services numériques et fournitures	Salariés & représentants des salariés	Actionnaires, investisseurs, banques, Cabinets de conseil en finances	Associations issues du mécénat d'entreprise	Clients privés ou publics
Types de dialogues	Échanges et négociations lors des appels d'offres et suivis des contrats ; Réunions de suivi opérationnel et suivi des commandes ; Échanges sur les attendus de la performance extra financière et évaluations (via EcoVadis ou Greenly)	Instances avec les représentants des salariés (information, consultation ou participation) ; Baromètres de satisfaction des salariés à l'initiative de l'employeur ; Communications internes et retours directs des salariés.	Assemblée générale des actionnaires ; Rencontre avec les investisseurs	Interactions avec les associations bénéficiaires ;	Argumentaires et réponses aux questionnaires RSE ; Négociations lors des appels d'offres et dialogue contractuel ; COSTRA et comités de suivi de projet ;
Partie prenante consultée pour l'analyse de double matérialité	Oui	Oui via les baromètres et le CSE	Oui	Oui	Oui via l'analyse des questionnaires RSE
Principales attentes	Assurer et suivre les engagements contractuels ; Maintenir de bonnes relations commerciales ; Développer les partenariats ; Accroître et valoriser les efforts de performance RSE	Placer la qualité et les conditions de travail favorables des salariés au cœur de la stratégie. Favoriser l'équité de traitement, l'égalité des chances et la diversité et lutter contre toutes les formes de discrimination. Garantir un bon équilibre entre la vie professionnelle et la vie privée. Fidéliser les talents des salariés.	Créer une relation de confiance avec les actionnaires et investisseurs, en étant une source d'information fiable et pertinente pour faciliter la prise de décision.	Contribuer à l'éducation au numérique des jeunes femmes ou personnes éloignées de l'emploi	Maintenir des offres et des prestations de qualité adaptées aux exigences clientèle et sectorielle en tenant compte de la satisfaction des utilisateurs finaux.
Réponse de Consort Group	Réunion avec le service Achats	Commission transition écologie au CSE Signature d'un nouvel accord collectif sur l'égalité professionnelle entre les femmes et les hommes en France, périmètre de l'UES (84 % du périmètre hors acquisitions. Déploiement dans tous les pays en simultané de la Marque Employeur	Communication transmise via les plateformes dédiées	Programme Level Up : appel à projets international visant à soutenir des projets associatifs locaux proposés par les pays	Suivi de la satisfaction client

Tableau 5 : Prise en compte des intérêts des principales parties prenantes : panorama

## 09. RAPPORT RSE VOLONTAIRE

### Consultation des salariés sur le rapport ESG volontaire

La consultation du CSE sur le rapport DPEF 2024 a été réalisée en juillet 2025 dans le cadre de la consultation annuelle sur la situation économique et financière des filiales Consort France & Consortia. Pour ce rapport 2025 elle sera réalisée dans les mêmes conditions en juillet 2026.

### ANALYSE DE DOUBLE MATÉRIALITÉ

L'analyse de double matérialité réalisée pour la première fois en 2024 avec Greenly a permis d'arrêter une vision commune et une définition partagée de la performance durable pour Consort Group.

Progressivement, Consort Group formalise les liens entre sa performance durable, sa performance financière et l'affirmation de son leadership dans un monde en transformation profonde et rapide. Les résultats de l'analyse de double matérialité témoignent du caractère crucial pour Consort Group des enjeux, au regard de son modèle d'affaires :

- la priorité à la formation et aux compétences, la protection et confiance des salariés, l'égalité des chances et diversité (S1) ;

- la cybersécurité et le développement d'un numérique responsable (thèmes spécifiques).
- Les enjeux environnementaux (E1, E5) s'inscrivent comme des axes de résilience à moyen ou long terme pour la stratégie, les projets clients (appels d'offres, réputation) et les opérations.

Dans une moindre mesure, la matrice de double matérialité illustre également les effets de la chaîne d'approvisionnement du numérique sur l'environnement (E1, E5) ainsi que ceux des activités des filiales sur les territoires et la société (S3, S4), ainsi que dans la conduite des affaires (G1).

Les impacts, risques et opportunités associés à chaque enjeu de durabilité matériel ainsi que leurs liens avec la stratégie, le modèle économique et la chaîne de valeur sont détaillés avec les différentes parties du rapport. Les caractéristiques des activités du groupe relativement homogènes partout où il intervient, les résultats présentés s'appliquent à l'ensemble de ses activités.

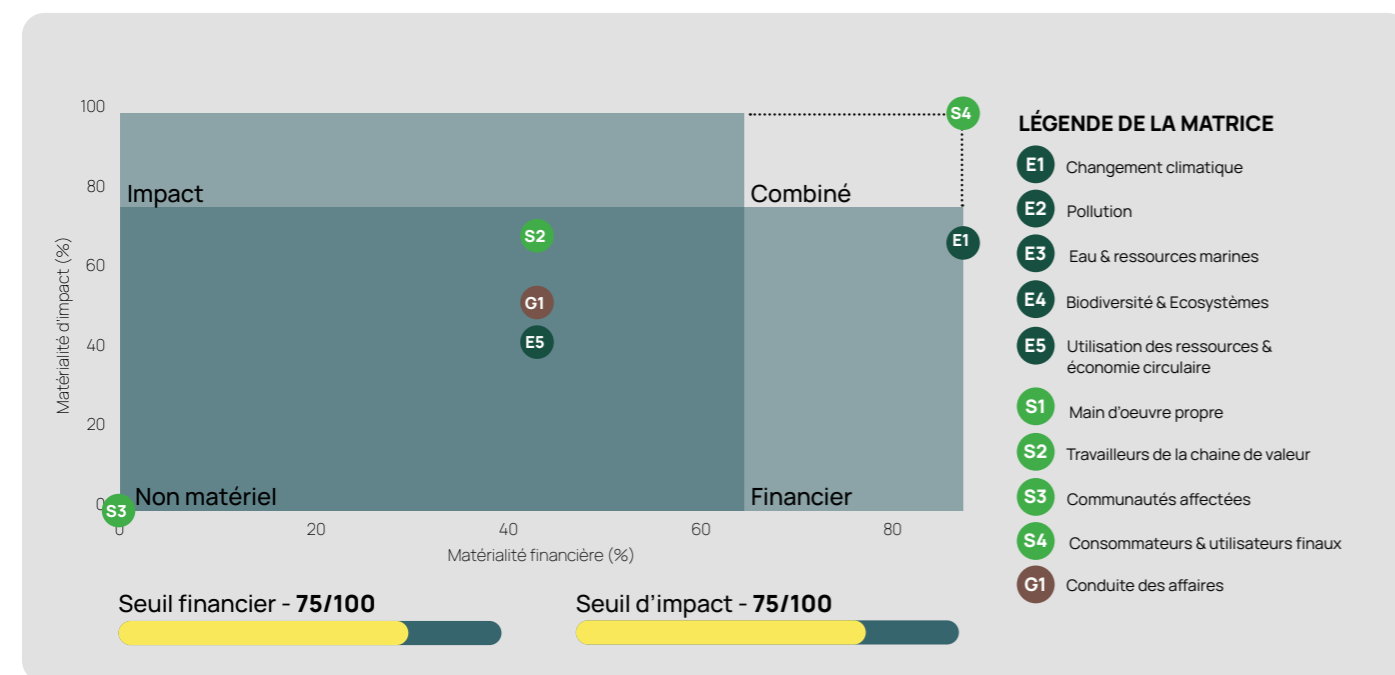


Figure 1 : Matrice de Matérialité

### CANAUX DE SIGNALEMENT ET DE PLAINTES

Existence de canaux permettant au personnel de l'entreprise de faire part de ses préoccupations et besoins : **Oui.**

Le processus de remédiation et de réparation est défini au sein du dispositif d'alerte éthique.

Les représentants des salariés disposent également de différents droits d'alerte, notamment en cas d'atteinte aux droits des personnes, de danger grave et imminent, de risque grave pour la santé publique et l'environnement.

Prévention des accidents du travail	L'entreprise aborde explicitement la prévention des accidents du travail dans ses politiques concernant sa propre main-d'œuvre.
Traite, travail forcé, travail des enfants	Les politiques de l'entreprise traitent explicitement de la traite des êtres humains, du travail forcé, du travail obligatoire et du travail des enfants.
Élimination de la discrimination	L'entreprise aborde explicitement l'élimination de la discrimination dans ses politiques concernant son propre personnel.
Motifs de discrimination couverts	Origine raciale et ethnique, couleur, sexe, orientation sexuelle, identité de genre, handicap, âge, religion, opinion politique, origine nationale ou sociale

Tableau 6 : Droits des travailleurs et bien-être

### ENGAGEMENT RSE

Consort Group, en tant qu'Entreprise de Services du Numérique signataire du Pacte Mondial des Nations Unies, intègre explicitement la lutte contre la traite des êtres humains, le travail forcé, le travail obligatoire et le travail des enfants dans ses politiques internes, ses processus d'achats et ses relations avec les parties prenantes.

### INCIDENTS GRAVES DE DROITS HUMAINS

Aucun incident grave concernant les droits de l'homme n'a impliqué la main-d'œuvre de l'entreprise pendant la période de reporting, y compris en matière de travail forcé, de traite des êtres humains ou de travail des enfants.

POLITIQUE	ACCESSIBLE AU PUBLIC ?
Politique environnementale	Oui
Politique sociale	Oui
Charte éthique	Oui
Charte achats fournisseurs	Oui

Tableau 7 : Politiques publiquement disponibles

#	NORME	THÈME	COUVERTURE
B3	Énergie et émissions de gaz à effet de serre	Consommation d'électricité	Couvert
		Consommation de combustibles	Non Couvert
		Estimation des émissions brutes de GES des scopes 1 et 2	Couvert
		Estimation des émissions brutes de GES du scope 3	Couvert
B4	Pollution de l'air, de l'eau et des sols	Pollution de l'air	Non Couvert
		Pollution de l'eau	Non Couvert
		Pollution des sols	Non Couvert
B5	Biodiversité	Sites situés dans les zones sensibles	Non Couvert
		Affectation des terres	Non Couvert
B6	Eau	Prélèvement d'eau	Non Couvert
		Consommation d'eau	Couvert Partiellement
B7	Utilisation des ressources, économie circulaire et gestion des déchets	Description des principes de l'économie circulaire	Couvert
		Gestion des déchets	Couvert
		Flux massique annuel des matières pertinentes utilisées	Non Couvert
C3	Cibles de réduction des émissions de GES et transition climatique	Cibles de réduction des émissions de GES des scopes 1 et 2	Couvert
		Cibles de réduction des émissions de GES du scope 3	Couvert
		Plan de transition climatique	Couvert
C4	Risques climatiques	Aléas et risques climatiques recensés	Couvert
		Impacts financiers potentiels des risques climatiques	Couvert
B8	Effectifs : caractéristiques générales	Effectifs par type de contrat	Couvert
		Effectifs par genre	Couvert
		Effectifs par pays	Couvert
		Taux de rotation du personnel	Couvert
B9	Effectifs : santé et sécurité	Accidents du travail	Couvert
		Décès dus à des accidents du travail	Couvert
B10	Effectifs : rémunération, négociation collective et formation	Respect du salaire minimum applicable	Couvert
		Écart de rémunération hommes/femmes	Couvert
		Part de salariés couverts par des conventions collectives	Couvert
		Nombre moyen d'heures de formation par genre	Couvert
C5	Caractéristiques supplémentaires (générales) des effectifs	Ratio femmes/hommes au niveau de l'encadrement	Couvert
		Travailleurs indépendants et salariés temporaires	Couvert
C6	Informations complémentaires sur les effectifs de l'entreprise - Politiques et procédures en matière de droits de l'homme	Politiques en matière de droits de l'homme	Couvert
		Mécanisme de traitement des plaintes pour le personnel	Couvert
C7	Incidents graves en matière de droits de l'homme	Incidents graves en matière de droits de l'homme au sein du personnel	Couvert
		Incidents graves en matière de droits de l'homme dans la chaîne de valeur et auprès des parties prenantes externes	Couvert
B11	Condammations et amendes en matière de lutte contre la corruption et les actes de corruption	Nombre de condamnations pour violations des lois anti-corruption	Couvert
		Montant total des amendes infligées pour corruption	Couvert
C8	Recettes de certains secteurs et exclusion des indices de référence de l'UE	Chiffre d'affaires dans certains secteurs sensibles	Non Couvert
		Exclusion des indices de référence de l'Union Européenne (« Accord de Paris »)	Non Couvert
C9	Ratio de mixité au sein de l'organe de gouvernance	Ratio de mixité au sein de l'organe de gouvernance	Couvert

Tableau 8 : Cartographie des informations couvertes dans le rapport

# Environnement – Changement climatique

## B3 - ÉNERGIE ET ÉMISSIONS DE GAZ À EFFET DE SERRE

À l'heure où la consommation d'énergie et les émissions de gaz à effet de serre liées à l'usage des technologies ne cessent de progresser, les entreprises de services numériques ont un rôle essentiel à jouer.

Longtemps, la performance des ESN a été évaluée à l'aune de trois critères : qualité, coût et délais. Aujourd'hui, l'impact environnemental est devenu, aussi, un critère d'excellence. Consort Group a reconnu l'importance matérielle du changement climatique pour sa performance.

L'absence de stratégie liée au changement climatique représente un risque majeur pour son développement. Aussi le groupe se doit de maîtriser son empreinte environnementale et proposer des solutions durables à ses clients.

Les solutions pour réduire l'impact du changement climatique sont également une opportunité business. Le groupe a intégré le management de l'environnement ISO 14001 à son système de management intégré (périmètre France).

La notation Ecovadis pour la thématique Environnement de 86/100 montre l'engagement du groupe sur ces sujets.

## C3 - CIBLES DE RÉDUCTION DES ÉMISSIONS DE GES ET TRANSITION CLIMATIQUE

La politique environnementale qui comprend le volet Climat est validée par le comité exécutif de Consort Group, avec une mise en œuvre confiée à la Direction Qualité.

Elle garantit la conformité aux réglementations actuelles et émergentes. De surcroît, les engagements s'appuient la SBTi, les Objectifs de Développement Durable des Nations Unies et la certification ISO 14001 sur son périmètre principal (en France).

Cette politique repose sur trois objectifs principaux :

- Accompagner la transition vers une économie décarbonée en visant zéro émission nette d'ici à 2050,
- Garantir une adaptation efficace au changement climatique,
- Développer des prestations éco-conçues pour nos clients et la société.

Ces objectifs se concrétisent dans le plan de transition et d'adaptation. Il s'articule autour de quatre principes d'action clés :

- Décarboner l'ensemble de la chaîne de valeur du groupe et notamment : fournisseurs et partenaires, bureaux, déplacements professionnels, déplacements domicile travail, prestations chez ses clients ;
- Évaluer l'exposition du groupe aux risques climatiques et renforcer son adaptation face au changement climatique en soutenant la résilience des bâtiments, infrastructures et chaînes d'approvisionnement
- Intégrer les préoccupations environnementales dans les achats, en développant et en fournissant des solutions qui soutiennent la trajectoire de durabilité des clients du groupe
- Sensibiliser, former et engager les salariés sur les enjeux climatiques.

La politique environnementale s'inscrit dans le système de management intégré de Consort Group autour de la norme ISO 14001 et prend en compte les intérêts de ses parties prenantes, incluant les salariés, clients, fournisseurs, partenaires technologiques, investisseurs et pouvoirs publics, grâce à des consultations ou interactions.

Les priorités des parties prenantes couvertes par cette politique portent, entre autres, sur la protection et la sécurité des salariés, la contribution aux objectifs de durabilité des clients, l'implication des fournisseurs, la conformité réglementaire et la transparence vis-à-vis des investisseurs.

Cette approche par la gestion des risques vise à assurer que la politique environnementale est à la fois complète et adaptée aux besoins de ceux qui sont impactés ou qui participent à son déploiement.

## 09. RAPPORT RSE VOLONTAIRE

PÉRIMÈTRE	ANNÉE DE RÉFÉRENCE	OBJECTIF 2032	OBJECTIF 2050
Scope 1 & 2	2023	-51%	-90%
Scope 3	2023	-30%	-90%

Tableau 9 : Cibles du plan de transition climatique validées par scope

Pour atteindre l'objectif Net-Zero, Consort Group prévoit de compenser les 10 % des émissions GES résiduelles liées à l'ensemble de sa chaîne de valeur. Pour autant, la priorité est aujourd'hui donnée à la réduction des émissions.

Consort Group publie chaque année ses émissions GES des scopes 1, 2 et 3 selon le GHG-P et montre leur évolution annuelle. Cela permet de suivre les progrès réalisés au regard des objectifs fixés.

PÉR.	INDICATEURS	OBJECTIFS 2032	2025	2024	2023
Gr	Scope 1 (tCO2eq)	<b>159.74</b>	365	325.2	326.1
Gr	Scope 2 (tCO2eq)	<b>93.1</b>	181	157	190.1
Gr	Scope 3 (tCO2eq)	<b>2027.5</b>	2991.4	3027.6	3348.1
Gr	Intensité émissions globales par salarié (teqCO2 scopes 1, 2 et 3 / salarié)		1.80	1.73	2.43
Fr	Tonnage déchets totaux (t)		3.15	1.16	3.11
Fr	Tonnage DEEE (kg)		590	84	1050
Ma	Consommation d'eau - Maroc (m3)		725	1263	590.3
Po	Consommation d'eau - Portugal (m3)		399,1	N/A	N/A
Fr	Quantité totale de papier recyclé (t)		0.347	0.7967	1.4244
Fr	Don PC		33	17	133
Gr	Allongement de la durée de vie du matériel (Ordinateurs / Tablettes)		4.4ans 3.3ans	4.5ans 2.5ans	3.5 ans 2.5ans
Gr	Part d'équipements achetés en reconditionnés (téléphones)		16%	N/A	N/A
Gr	% Salariés rattachés à un site certifié iso 14001		78.8%	80.8%	80.48%
Gr	% de sites certifiés Iso 14001	<b>80%</b>	57%	57%	61.5%
Gr	Cumul salariés formés aux enjeux climatiques		207	62	27
Gr	Nombre d'animateurs formés aux enjeux climatiques		5	6	7
Gr	Note Ecovadis / 100 (Environnement)		86	86	80

Tableau 10 : Emissions GES selon le GHG-P

## CONSOMMATION D'ÉLECTRICITÉ DÉTAILLÉE PAR PAYS

Les consommations présentées dans ce tableau représentent les consommations électriques réelles relevées par les fournisseurs ou estimées dans le cadre du Bilan Carbone (données Greenly).

PAYS	2025	2024	2023
France	286 040	307 522	238 936
Maroc	114 027	119 891	100 530
Portugal	26 455	22 932	22 932
Belgique*	54 540	54 540	85 850
Luxembourg*	17 820	17 820	28 050
Suisse*	10 800	N/A	N/A

Tableau 11 : Consommation électrique en kWh - \*consommations électriques estimées (kwh)

## PLAN DE DÉCARBONATION

Le groupe n'est pas exclu des Benchmarks alignés sur Paris de l'UE conformément aux critères d'exclusion énoncés aux articles 12(1) (d) à (g) et 12(2) du Règlement délégué (UE) 2020/1818 (Règlement sur les normes des Benchmarks climatiques).

Consort Group a identifié une liste de leviers de décarbonation pour lesquels la contribution quantitative aux objectifs de réduction a été estimée dans le cadre de son plan de décarbonation.

CATÉGORIE	ACTION DE RÉDUCTION	SCOPE	RÉDUCTION
Achat de services	[Consort Group - GHGP] Supprimer les prestations intellectuelles	<b>3</b>	-22.76%
Déplacement	Favoriser le télétravail et le covoiturage	<b>3</b>	-20.63%
Déplacement	Réduire le nb de personnes partant en déplacement	<b>1 3</b>	-20.05%
Immobilisations	Limiter le renouvellement de son parc informatique	<b>3</b>	-2.01%
Déplacement	[Consort Group - GHGP] Réduire les dépenses de carburant	<b>3</b>	-1.55%
Activités & Evènements	Réduire le nombre de participants aux évènements	<b>3</b>	-1.42%
Déplacement	Cesser de rembourser les voyages en avion lorsqu'une alternative...	<b>3</b>	-1.04%
Déplacement	[Consort Group - GHGP] Prendre le train pour les déplacements...	<b>3</b>	-0.57%
Déplacement	[Consort Group - GHGP] Renouvellement du parc 100% en hybride	<b>1 3</b>	-0.48%
Déplacement	[Consort Group - GHGP] Réduire la part de Taxi dans les NDF	<b>3</b>	-0.31%
Déplacement	Favoriser les hôtels éco-labélisés	<b>3</b>	-0.02%
Déplacement	[Consort Group - GHGP] Réduire les dépenses des notes de frais	<b>3</b>	-0.01%
Activités & Evènements	[Consort Group - GHGP] Réduire les dépenses de séminaires	<b>3</b>	-0%

Tableau 12 : Extrait du plan de décarbonation de Consort Group

C4 - RISQUES CLIMATIQUES ET MESURES D'ADAPTATION

DESCRIPTION DE LA MATÉRIALITÉ DE LA « RÉDUCTION & ATTÉNUATION DE L'EMPREINTE CARBONE POUR CONSORT GROUP	HORIZON TEMPOREL CONSIDÉRÉ	ÉTAPE DE LA CHAÎNE DE VALEUR À L'ORIGINE DE L'IRO
<b>IMPACT NÉGATIF</b> Émissions de gaz à effet de serre liées à la fabrication, la consommation électrique et la maintenance des infrastructures et équipements numériques, avec un impact renforcé par l'utilisation accrue de l'IA.	Court terme	Fournisseurs
<b>IMPACT NÉGATIF</b> Dégradation des conditions de travail ou de la santé des salariés pouvant être exposés aux effets du changement climatique.	Long terme	Salariés Sous-traitants
<b>RISQUE</b> Risque Politique et Réglementaire : Exigences croissantes des réglementations environnementales et des systèmes de notation extrafinancière pouvant générer des risques de non-conformité réglementaire ou de détérioration de la confiance des parties prenantes.	Moyen terme	Fournisseurs Opérations propres à Consort
<b>RISQUE</b> Risque de Marché : Perte potentielle de compétitivité, de marchés et d'attractivité liée à une performance environnementale insuffisante par rapport aux acteurs du secteur, en particulier dans un contexte d'augmentation des usages du numérique et de développement de l'intelligence artificielle.	Moyen terme	Opérations propres à Consort Clients
<b>RISQUE</b> Risque de Réputation : Prise en compte insuffisante des enjeux liés au changement climatique dans le cadre de projets d'acquisition/financements pouvant mener à des controverses ou à une remise en cause des capacités de l'entreprise à atteindre ses objectifs.	Moyen terme	Toute la chaîne de valeur
<b>RISQUE</b> Risque physique : Incapacité à gérer des perturbations majeures liées aux effets du changement climatique sur la chaîne de valeur, notamment en cas de catastrophe naturelle.	Long terme	Toute la chaîne de valeur
<b>OPPORTUNITÉ</b> Augmentation des parts de marché liées aux offres prenant en compte l'impact environnemental pour les clients	Court terme	Opérations propres à Consort Sous-traitants

Tableau 13 : Impacts, risques & opportunités importants liés au changement climatique

MESURES D'ADAPTATION

Consort Group a engagé plusieurs actions visant à renforcer sa résilience face aux impacts du changement climatique, notamment à travers le développement du télétravail, la révision annuelle de plans de continuité d'activité en

fonction de l'évolution des conditions climatiques et la diversification de ses prestataires/Fournisseurs. Ces initiatives contribuent à assurer la continuité des opérations et à sécuriser la chaîne de valeur en cas de perturbations.

# Personnel et politiques sociales

## C6-C7 - DROITS HUMAINS

Consort Group respecte les principes et droits fondamentaux de la Déclaration universelle des Droits de l'Homme des Nations Unies de 1948 et de la Charte des droits fondamentaux de l'Union européenne.

Le groupe promeut également les conventions fondamentales de l'Organisation Internationale du Travail (OIT) et s'engage à :

- Respecter les législations sociales communautaires ou nationales et les conventions collectives de chaque pays où le groupe exerce ses activités, ou, le cas échéant, à mettre en place des mesures destinées à améliorer les relations professionnelles.
- Respecter en particulier la liberté d'association et le droit à la négociation collective dans chacun des pays concernés, l'élimination du travail forcé ou obligatoire et l'abolition effective du travail des enfants

Par ailleurs, Consort Group condamne fermement l'esclavage moderne et le trafic d'êtres humains ainsi que la discrimination en matière d'embauche et d'emploi à travers sa charte éthique et de déontologie.

Consort Group répond aux Objectifs de Développement Durable des Nations Unies et contribue de façon directe ou indirecte aux objectifs de développement durable.

Dans la continuité de ces engagements, il met en œuvre une politique de Responsabilité Sociale qui vise à préserver la santé, la sécurité et la dignité au travail de chacun de ses collaborateurs.

L'objectif est de favoriser un environnement de travail bienveillant où chacun se sente reconnu et valorisé quels que soient son origine, son genre, son âge ou son handicap.

### AUCUN INCIDENT SIGNIFICATIF N'A ÉTÉ IDENTIFIÉ SUR L'EXERCICE CLOS AU 31/12/2025.

Nombre de recours à des modes de solution non juridictionnels engagés dans l'année : **1**  
 Nombre d'instances judiciaires engagées dans l'année et dans lesquelles l'entreprise est en cause : **4**  
 Nombre de mises en demeure et nombre de procès-verbaux de l'inspecteur du travail pendant l'année considérée : **Aucun sur les 3 années considérées**

## GOUVERNANCE

Tous les sujets relatifs à la gestion des collaborateurs, la formation et la diversité et l'égalité des chances sont gérés par la Directrice des Ressources Humaines, qui s'appuie sur un réseau de Responsables Ressources Humaines filiales et/ou divisions, et qui travaille en lien avec les divisions. Concernant les sujets liés à la santé, à la sécurité et au dialogue social, chaque pays et/ou filiale est soumis à la législation propre de son pays.

Une commission de santé et de sécurité au travail existe en France et veille au respect des mesures prises pour les conditions de travail des collaborateurs. Ces mesures portent notamment sur la sécurité des personnes et des bâtiments.

Le dialogue social est animé à travers des rencontres mensuelles auxquelles participent la DRH et les instances représentant le personnel (IRP) en France et au Maroc. L'objectif de ces rencontres est de partager et de s'assurer de la cohérence des orientations sociales avec la politique de ses filiales.

## 09. RAPPORT RSE VOLONTAIRE

### ENJEUX DÉTAILLÉS DE LA POLITIQUE SOCIALE

Seuls les enjeux d'attractivité et de fidélisation des collaborateurs, de maintien et de développement des compétences sont pris en compte dans l'IRO. À ces enjeux sont associées

des démarches, des actions et des réalisations décrites dans les tableaux suivants. Dans le cadre de ses engagements, le groupe s'appuie sur sa feuille de route avec des objectifs 2025-2030

ENJEUX	OBJECTIFS	2023	2024	2025
Renforcer la marque employeur : pour fidéliser et recruter les meilleurs experts métiers du marché	Ecovadis (Social et Droits humains)	60/100	68/100	73/100
	Taux de rotation (France)	28.2%	23.9%	15.8%
Développer les compétences	Augmenter la visibilité des actions et les abonnés sur les réseaux sociaux	49 170 abonnés	64145 abonnés	
	18% de formation certifiante d'ici 2032 (France)	N/A	N/A	12.1%
Diversité et égalité des chances	3,3 % de salariés en situation de handicap (en France)	2,20%	2,74%	3.59%
	Augmenter la part des femmes dans l'entreprise pour atteindre 23% en 2032	23%	23%	25%
Santé et sécurité et conditions de travail	100 % des collaborateurs ont accès à un programme de bien-être au travail	100%	100%	100%
Dialogue social*	Nombre de réunions du CSE	13	10	11
	Nombre de réunions CSSCT	4	1	1
	Nombre de réunions avec les délégués syndicaux	7	7	6
	Nombre de réunions CHSCT au Maroc		4	4

Tableau 14 : Feuille de route des objectifs 2025-2030 - \*Données Consort France et Consort Maroc

CARACTÉRISTIQUE	DONNÉE
Nombre total de salariés (en termes d'effectif)	1944
Nombre de salariés permanents	1942
Nombre de salariés temporaires	196

Tableau 15 : Caractéristiques de la main-d'œuvre

INDICATEUR	HOMME	FEMME	TOTAL
Effectif Total	1466	478	1944
Nombre de salariés permanents	1464	478	1942
Nombre de salariés temporaires	N/A	N/A	196

Tableau 16 : Répartition des effectifs par genre et type de contrat

Consort Group a fait le choix d'une organisation agile combinant ressources internes et collaborations externes. Le groupe s'appuie de manière ciblée sur du personnel intérimaire pour absorber les pics d'activité (intérim étant le contrat externe le plus courant) et sur des consultants externes pour mobiliser rapidement des expertises spécifiques.

Les ingénieurs d'affaires disposent d'une liberté d'organisation pour développer un portefeuille client avec le support des équipes (avant-vente, experts métiers, qualité, RSE, etc.). Le calcul des effectifs non-salariés (en ETP) est réalisé sur une base annuelle pour tenir compte de la réalité des contrats généralement de courte durée.

PAYS	EFFECTIF TOTAL	PERMANENTS	TEMPORAIRES
France	1 600	1 599	116
Maroc	234	233	62
Portugal	47	47	3
Belgique	33	33	11
Luxembourg	23	23	4
Suisse	7	7	—

Tableau 17 : Répartition des effectifs par zone géographique

Les effectifs sont comptabilisés en équivalent temps plein au 31 décembre 2025. Cette méthodologie identifie les ressources disponibles à la fin de l'exercice à due proportion du temps de travail attendu contractuellement. Les contrats pris en compte dans le décompte sont les CDI, les CDD et les alternants. Les emplois temporaires correspondent aux prestataires qui viennent ponctuellement renforcer les effectifs pour les besoins de nos prestations chez les clients.

rémunérés au-dessus de salaire minimum dans chaque pays où l'entreprise opère.

**Pourcentage global des salariés couverts par des conventions collectives : 100 % en France.**

Dans les autres pays du groupe, sont appliqués les accords qui régissent les relations de travail et établissent les droits et obligations des parties.

La notion de convention collective est propre au droit français.

### SALAIRES ADÉQUATS ET NÉGOCIATION COLLECTIVE

Tous les collaborateurs de Consort Group sont

## 09. RAPPORT RSE VOLONTAIRE

			FRANCE					TOTAL FRANCE	INTERNATIONAL					TOTAL INTERNATIONAL	TOTAL GROUPE	
			CONSORT FRANCE	CONSORT R&D	CONSORTIA	CONSORT GROUP	GRUPE CONSORTIA	CONSORT MED.	CONSORT PORTUGAL	CONSORT BELGIUM	CONSORT LUX.	CONSORT SUISSE	TOTAL INTERNATIONAL	TOTAL GROUPE		
B8	Effectifs : caractéristiques générales	Effectifs par type de contrat	CDI CDD Alternants Stage	1518 2 12 0	7 0	47 1	6 1	6 1	1584 2 13 1	233 1	46 1	28 3 2	23 2	7 2	337 4 2 1	1921 6 15 2
B8	Effectifs : caractéristiques générales	Effectifs par genre	Homme Femme	1246 286	6 1	29 19	4 2	4 3	1289 311	98 136	26 21	27 6	21 2	5 2	177 167	1466 478
B8	Effectifs : caractéristiques générales	Taux de féminisation des effectifs		19%	14%	40%	33%	43%	19%	58%	45%	18%	9%	29%	49%	25%
B8	Effectifs : caractéristiques générales	Effectifs par pays							1600	234	47	33	23	7	344	1944
B8	Effectifs : caractéristiques générales	Taux de rotation du personnel (subi)		15,80%	(1)*	(1)*	(1)*	(1)*	N/C	N/C	N/C	N/C	N/C	N/C		
B9	Effectifs : santé et sécurité	Accidents du travail (TF/TG)		TF : 3,75 TG : 0,41	N/A N/A	N/A N/A	N/A N/A	N/A N/A	N/A N/A	N/A N/A	N/A N/A	N/A N/A	N/A N/A	N/A N/A		
B9	Effectifs : santé et sécurité	Décès dus à des accidents du travail		0	0	0	0	0	0	0	0	0	0	0		
B10	Effectifs : rémunération, négociation collective et formation	Respect du salaire minimum applicable		OK (>SMIC)	OK (>SMIC)	OK (>SMIC)	OK (>SMIC)	OK (>SMIC)		OK 3266 MAD	OK 1015€	OK >RMMMGMG	OK 2703,74€	OK >SMIC		
B10	Effectifs : rémunération, négociation collective et formation	Écart de rémunération hommes/femmes	Homme Femme	22,66 € 22,97 €	28,79 € 31,55 €	28,77 € 28,50 €	82,85 € 77,25 €	30,06 € 25,70 €	23,06 € 23,71 €	N/C N/C	N/C N/C	N/C N/C	N/C N/C	N/C N/C		
B10	Effectifs : rémunération, négociation collective et formation	Index Egapro		85 points	(1)*	(1)*	(1)*	(1)*	N/C	N/C	N/C	N/C	N/C	N/C		
B10	Effectifs : rémunération, négociation collective et formation	Part de salariés couverts par des conventions collectives		100%	100%	100%	100%	100%	100%	N/A	N/A	N/A	N/A	N/A	N/A	
B10	Effectifs : rémunération, négociation collective et formation	Nombre moyen d'heures de formation par genre	Homme Femme	17,5 15,1	N/A 14	15,9 15,3	N/A 10,5	11,2 6,1	17,4 14,8	N/A N/A	N/A N/A	N/A N/A	N/A N/A	N/A N/A		
B10	Effectifs : rémunération, négociation collective et formation	Taux de formation certifiante		12,4%	0	10,6%	0	0	12,1%	N/A	N/A	N/A	N/A	N/A		
C5	Caractéristiques supplémentaires (générales) des effectifs	Ratio femmes/hommes au niveau de l'encadrement	Homme Femme	71 % 29%	N/A N/A	57 % 43%	67% 33%	N/A N/A	71% 29%	55% 45%	100% N/A	100% N/A	100% N/A	100% N/A	71% 29%	71% 29%
C5	Caractéristiques supplémentaires (générales) des effectifs	Travailleurs indépendants et salariés temporaires		114	0	2	0	0	116	62	3	11	4	0	80	196

Tableau 18 : Social - Legende : (1)\* : non calculé pour 2025 (car effectifs < 50 au 1/03/2026)  
N/A : Non Applicable  
N/C : Non Calculé au moment de la rédaction du rapport

# Travailleurs de la chaîne de valeur

B11

La démarche de Consort Group, fondée sur des principes d'intégrité et de transparence, s'articule autour des priorités suivantes :

- L'éthique des affaires et la conformité,
- La sécurité des systèmes d'information,
- Les achats responsables,
- La solidarité

Au travers de ces axes d'action, le groupe s'engage et entend contribuer à l'atteinte de l'ODD 17.

Consort Group a construit son développement sur la base des principes fondamentaux d'intégrité et de transparence. Les dirigeants et salariés du groupe les mettent en œuvre pour établir durablement des rapports de confiance avec l'ensemble de ses parties prenantes : collaborateurs, actionnaires, clients publics ou privés, fournisseurs, concurrents et tout autre partenaire.

En ce sens, le groupe respecte :

Les 10 principes du Pacte mondial des Nations Unies,

- La Déclaration universelle des Droits de l'Homme des Nations Unies,
- Les différentes conventions de l'Organisation Internationale du Travail,
- Les Principes Directeurs de l'OCDE à l'intention des entreprises multinationales.

Les engagements de Consort Group à exercer et développer ses activités dans le respect le plus

strict des lois et réglementations nationales et internationales sont formalisés dans :

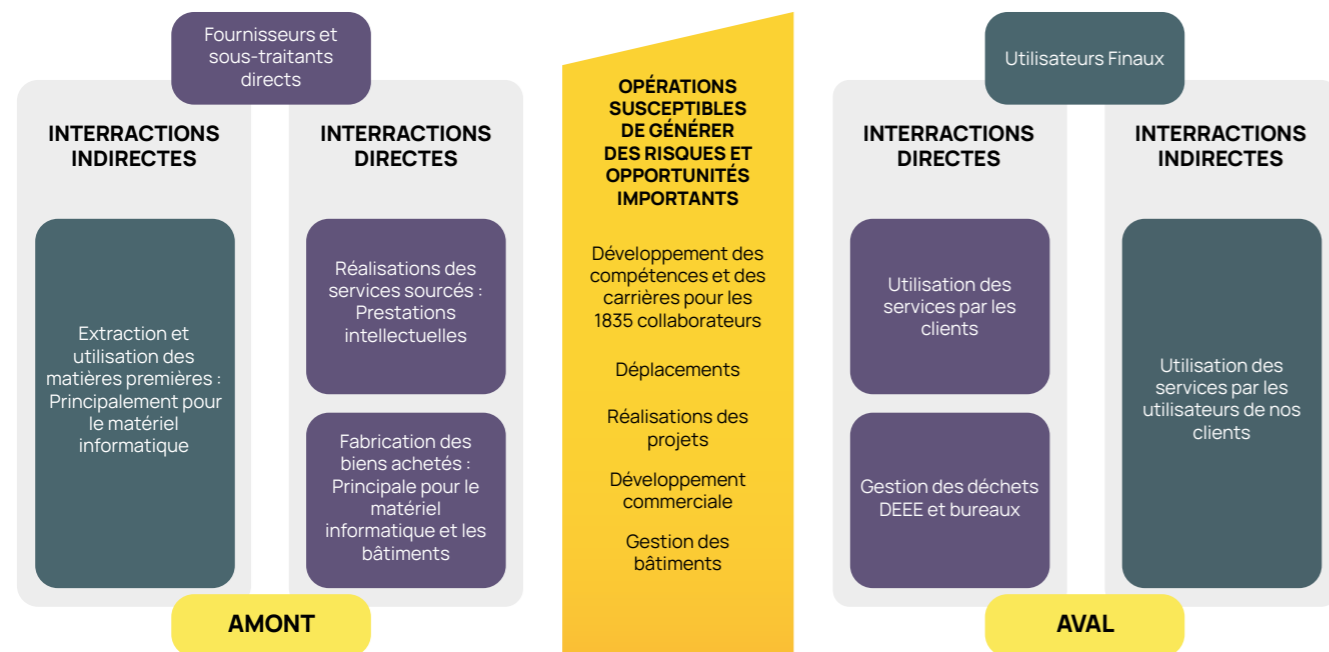
- La charte Ethique validée par la plus haute instance de l'entreprise,
- La signature de la charte Relations Fournisseurs et Achats responsables pilotée par le Médiateur des entreprises et le CNA (Conseil National des Achats) du ministère de l'économie, des finances et de la souveraineté industrielle, énergétique et numérique.

## ENJEUX

La chaîne de valeur du groupe est le reflet opérationnel de la stratégie et du modèle d'affaires de l'entreprise.

Consort Group exerce une activité de services numériques qui repose principalement :

- Pour l'amont : sur un volume limité de biens physiques, principalement composé de matériel informatique et de services, dont la fabrication et la maintenance dépendent elles-mêmes des ressources primaires ;
- Pour les opérations propres à l'activité : sur le développement de relations de confiance avec les parties prenantes (interne et externe), et l'adéquation des compétences et expertise des salariés avec la stratégie ;
- Pour l'aval : sur le développement de relations de confiance avec les clients.



Afin d'offrir à ses clients des services numériques adaptés à leurs besoins, et de générer durablement de la valeur auprès de ses parties prenantes, Consort Group a organisé sa chaîne de valeur de manière à soutenir la résilience et la performance de son modèle d'affaires à travers sa politique Achats responsables.

## RELATIONS FOURNISSEURS

La politique d'achats responsables vise à aligner sa chaîne d'approvisionnement avec les enjeux du groupe. La politique achats prend en compte la gestion des risques associés en intégrant des exigences sociales, environnementales et éthiques.

Le service Achats pilote la maîtrise du risque de ses fournisseurs à travers 5 items :

- Solidité financière,
- Éthique et conformité,
- Environnement
- Sécurité des systèmes d'information,
- Qualité (intégration dans le Système de management intégré).

L'évaluation des risques est intégrée dès la phase de consultation lors des appels d'offres. 10% des fournisseurs sont évalués chaque année. Désormais, le volet Environnement est systématiquement pris en compte dans l'évaluation des fournisseurs.

Progressivement, le groupe intègre également les enjeux de décarbonation notamment sur la partie achats des assets IT.

L'objectif est de refléter plus fidèlement les engagements du groupe et les attentes envers les fournisseurs en :

- Évaluant 100 % des fournisseurs stratégiques selon des critères RSE d'ici 2032 ;
- Privilégiant des fournisseurs certifiés ou engagés dans des démarches responsables (ex. signataires de Charte RFAR, ISO 14001, notation Ecovadis) pour au moins 75 % des achats numériques d'ici 2032 ;
- Réduisant de 30 % l'empreinte carbone associée aux achats IT d'ici 2032.

AGENCE D'ÉVALUATION EXTRA-FINANCIÈRE	2023	2024	2025
Ecovadis (Achats responsables)	50/100	69/100	73/100

Tableau 19 : Evaluation extra-financière de la politique d'achats responsables

Une identification du Top 20 des fournisseurs les plus énergivores a été réalisée au préalable.

Une évaluation des fournisseurs a aussi été engagée afin de disposer de données plus précises, tant pour affiner le calcul des émissions de Scope 3 que pour recueillir des informations clés en matière de durabilité. Cette démarche se heurte toutefois à des

difficultés de collecte et à un taux de retour encore perfectible. Néanmoins, elle est globalement bien perçue par les fournisseurs, qui se montrent de plus en plus impliqués, notamment en raison de leur exposition directe aux enjeux de durabilité et aux attentes associées.

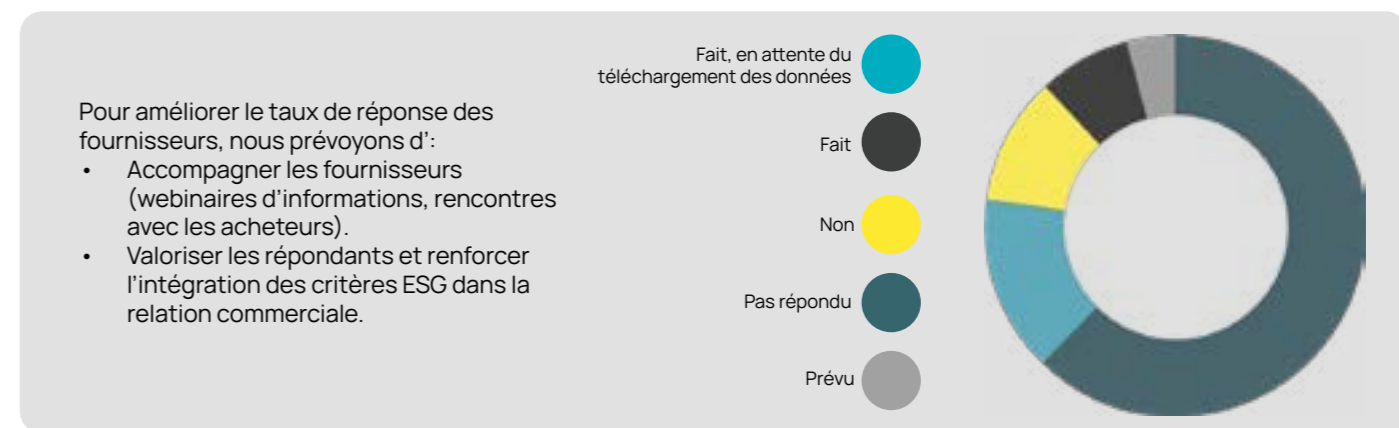


Figure 2 : Taux de réponse (évaluation fournisseur)

## 09. RAPPORT RSE VOLONTAIRE

Consort Group poursuit également sa politique d'achats responsables, intégrant notamment le recours à des entreprises adaptées (EA) et structures du secteur protégé et adapté (STPA).

Le groupe privilégie ainsi, lorsque cela est pertinent, des partenariats avec ces prestataires pour des activités telles que les services généraux, les événements ou certaines prestations de support IT.

Cette approche vise à renforcer l'impact sociétal de l'entreprise, en favorisant l'intégration économique de ces structures et le développement d'un écosystème de fournisseurs responsables.

Des actions de sensibilisation internes et l'implication des équipes achats contribuent à structurer et à pérenniser cette démarche.

% PRESTATAIRES ISSUS DU SECTEUR PROTÉGÉ/ADAPTÉ	2025	2024	2023
Données périmètre France*	25.5%	39.16%	24.4%

Tableau 20 : Taux de prestataires issus du secteur protégé/adapté

\*Le calcul est réalisé sur les prestataires en achats de services pilotés par le service Achat. Les prestations intellectuelles en co-traitance ne sont pas prises en compte dans l'indicateur.

## Lutte contre la corruption

C9

### CONDUITE DES AFFAIRES

Consort Group s'engage à respecter une gouvernance rigoureuse et une conduite exemplaire des affaires. Les engagements du groupe incluent l'application de principes éthiques stricts, le respect des règles de

conformité, et l'établissement d'interactions responsables avec sa chaîne de valeur notamment ses fournisseurs et sous-traitants, par la mise en œuvre de son code éthique. Consort Group n'est pas soumis au devoir de vigilance.

DESCRIPTION DE LA MATÉRIALITÉ DE LA «CONDUITE DES AFFAIRES ET CONFORMITÉ»	HORIZON TEMPOREL CONSIDÉRÉ	ÉTAPE DE LA CHAÎNE DE VALEUR À L'ORIGINE DE L'IRO
<b>RISQUE</b> Défaillance dans la diffusion des pratiques éthiques, notamment lors de l'intégration de salariés recrutés	Court terme	Opérations propres Consort
<b>RISQUE</b> Atteintes à la réputation et/ou préjudices financiers pouvant être liés à la violation des lois anti-corruption.	Court terme	Toute la chaîne de valeur
<b>OPPORTUNITÉ</b> Reconnaissance de l'éthique au bénéfice du développement économique	Long terme	Clients Opérations propres

Tableau 21 : Impacts, risques et opportunités importants relatifs à la conduite des affaires

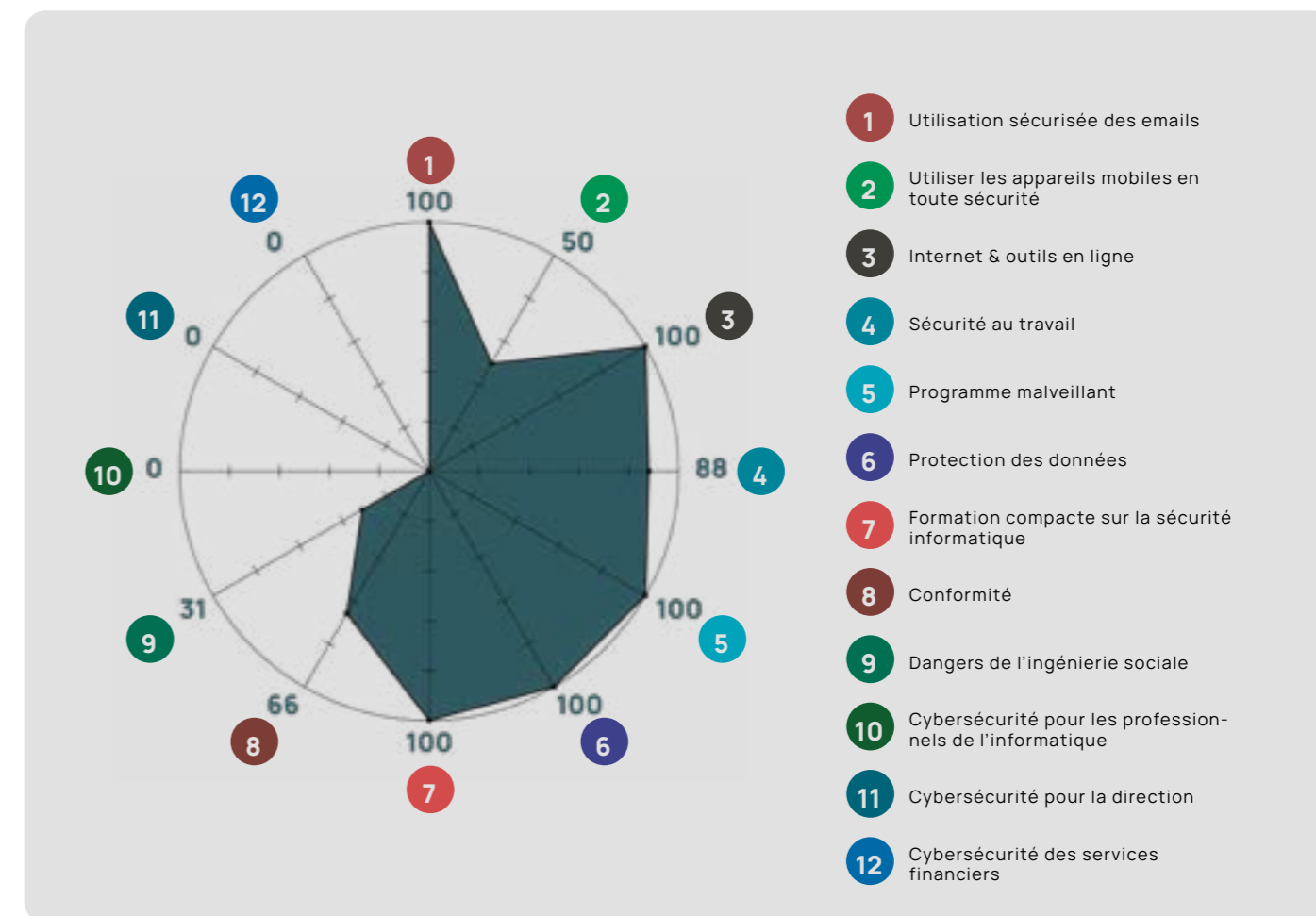


Figure 3 : Impacts, risques et opportunités importants relatifs à la conduite des affaires

Consort Group a modifié en 2025 son programme de formation/Sensibilisation. Désormais, il comprend notamment un parcours e-learning obligatoire pour tous les salariés, à effectuer dans les 3 mois suivants leur arrivée lorsqu'il s'agit de nouveaux arrivants.

Cette formation/sensibilisation comprend 12 modules interactifs. Ils portent sur la procédure d'alerte, la sécurité des données et l'anticorruption. Le parcours se termine par un quizz qui valide les connaissances.

**Objectif : 100% de collaborateurs formés d'ici 2030**

INDICATEURS	2025
% ayant démarré le parcours So Safe	90%
% ayant terminé le parcours So Safe	45%

Tableau 22 : Taux de formation au parcours SoSafe

AGENCE D'ÉVALUATION EXTRA-FINANCIÈRE	2023	2024	2025
EcoVadis (Ethique)	70/100	73/100	79/100

Tableau 23 : Evaluation extra-financière des critères éthiques

## 09. RAPPORT RSE VOLONTAIRE

### INCIDENTS CONFIRMÉS

À la connaissance de la société et au jour de l'établissement de ce rapport, aucune condamnation ni aucune amende pour des faits de corruption ou de trafic d'influence n'a été prononcée au cours des cinq dernières années à l'encontre de Consort Group, de ses filiales ou d'une personne membre d'un organe d'administration ou de direction.

Aucun incident confirmé de corruption (0) n'a par ailleurs été enregistré en 2025 au travers de la procédure d'alerte du groupe.

### CYBERSÉCURITÉ ET SOUVERAINETÉ NUMÉRIQUE

La stratégie et le modèle d'affaires de Consort Groupe reposent sur la maîtrise et la sécurisation des environnements numériques critiques ainsi que sur la protection des données sensibles de ses clients.

Dans ce cadre, le groupe s'attache à déployer des dispositifs robustes de gestion des risques et de sécurité de l'information, notamment certifiés ISO 27001, tant pour ses propres activités que pour celles des grandes organisations publiques et privées qu'il accompagne.

Cette position implique une responsabilité accrue, compte tenu de la nature stratégique et parfois essentielle des services fournis, pouvant avoir un impact direct sur la continuité des activités économiques, la protection des données personnelles et la confiance des utilisateurs finaux.

Ce niveau d'exigence est renforcé par un contexte international marqué par une intensification des menaces cyber, des tensions géopolitiques et une dépendance croissante aux technologies numériques.

Les acteurs économiques sont ainsi confrontés à une multiplication des incidents de sécurité, nécessitant une vigilance constante et une adaptation rapide des dispositifs de défense. En parallèle, le renforcement du cadre réglementaire européen – notamment à travers la directive NIS 2, le règlement DORA et le RGPD – impose aux entreprises un niveau accru de conformité, de transparence et de résilience opérationnelle.

Dans ce contexte, Consort Group intègre pleinement ces enjeux dans sa gouvernance et ses pratiques, en combinant exigences réglementaires et normative avec l'ISO 27001, afin de garantir un haut niveau de sécurité, de fiabilité et d'éthique dans l'ensemble de ses prestations.

AGENCE D'ÉVALUATION EXTRA-FINANCIÈRE	2023	2024	2025
CyberVadis	N/A	955/1000	939/1000

Tableau 25 : Evaluation extra-financière des critères de cybersécurité

### SOUVERAINETÉ NUMÉRIQUE

Les technologies numériques irriguent désormais l'ensemble de la société et des activités productives.

Le poids croissant de géants du numérique dans le tissu économique et politique perturbe la capacité d'exercice de la souveraineté des États ainsi que les conditions de son maintien. Tandis que le marché international voit s'affronter, parfois brutalement, les acteurs du numérique, les organisations doivent prendre des décisions concrètes : technologiques, organisationnelles et financières.

En tant qu'acteur international de services numériques, Consort Group et ses filiales ont un rôle majeur d'entraînement et d'exemplarité à jouer. Au près de nos clients et de notre écosystème, nous nous efforçons de :

- Partager un cadre commun de réflexion autour des concepts de souveraineté numérique,
- Éclairer les risques inhérents à une dépendance numérique,
- Proposer des plans d'actions incorporant des bonnes pratiques et outils pour se rapprocher du caractère souverain et accompagner leur bonne utilisation (cloud, software, externalisation de compétences, etc.) et nous adapter à un contexte hautement souverain, notamment du point de vue réglementaire (sécurité nationale),
- Assumer notre rôle en tant qu'acteur de la transformation numérique européenne.

### ENGAGEMENT SOLIDAIRE DANS LA SOCIÉTÉ

La loi de programmation militaire du 1er août 2023 a ajouté à la liste des informations devant figurer dans le rapport de durabilité les actions de la société « visant à promouvoir le lien Nation-armée et à soutenir l'engagement dans les réserves » (C. com. art. L 225-102-1, III-al. 2 modifié ; Loi 2023-703 du 1-8-2023 art. 29, IV, JO du 2-8). Cette nouvelle information a pour objectif de valoriser les actions des sociétés qui promeuvent le lien Nation-armée et facilitent l'engagement des réservistes.

Consort en France s'engage à soutenir les réservistes souhaitant dédier du temps à la société au travers de missions confiées par l'armée. Le groupe aide les associations d'intérêt général soutenant des causes ayant un impact social ou environnemental.

Plusieurs actions fortes ont été réalisées en 2025 :

- Soutien à l'association Article 1 pour financer un programme scolaire pour des jeunes filles éloignées du numérique
- Collecte de jouets pour les enfants de l'hôpital Necker,

DESCRIPTION DE LA MATÉRIALITÉ DE LA « CYBERSÉCURITÉ ET SOUVERAINETÉ NUMÉRIQUE »	HORIZON TEMPOREL CONSIDÉRÉ	ÉTAPE DE LA CHAÎNE DE VALEUR À L'ORIGINE DE L'IRO
<b>IMPACT NÉGATIF</b> Préjudices économiques ou moraux sur les clients ou les collaborateurs liés à la divulgation de données privées et/ou personnelles ou encore une exposition à de fausses informations, du fait d'une défaillance de sécurité	Court terme	Toute la chaîne de valeur
<b>RISQUE</b> Pertes financières, opérationnelles et/ou réputationnelles liées à une cyberattaque résultant d'une défaillance directe ou indirecte du groupe, ou à des difficultés à mettre en œuvre sa stratégie en matière de « cybersécurité et souveraineté du numérique ».	Court terme	Toute la chaîne de valeur
<b>OPPORTUNITÉ</b> Développement d'offres commerciales sur la cybersécurité et la souveraineté numérique	Court terme	Chaîne de valeur Opérations propres Consort

Tableau 24 : Impacts, risques et opportunités importants spécifiques à Consort Group

# Consommateurs et utilisateurs finaux

### DESCRIPTION DES PRINCIPAUX CONSOMMATEURS

Consort Group, cible principalement des clients professionnels (B2B) et des institutions publiques, avec une offre centrée sur le conseil, l'intégration de systèmes, l'infogérance et les services cloud.

### EXISTENCE D' ACTIONS

Consort Group accompagne les grands donneurs d'ordres publics et privés dans leur transformation numérique, au service de la continuité des services essentiels fournis à la population.

### PRIORITÉ

Participer à la continuité, la transformation et la qualité des services essentiels au public. Atténuer les risques liés à une défaillance réelle ou perçue de services numériques en lien avec un service vital, urgent ou sensible pour le client ou les utilisateurs finaux.

### ACTIONS PHARES

Soutien aux activités sensibles et/ou essentielles pour les usagers, par l'entretien des savoir-faire, méthodes et solutions innovantes dans des secteurs stratégiques :

- Santé
- Impôts
- Secteur public – Défense, Sécurité, Espace
- Transports
- Énergies et télécommunications

Consort Group continue de déployer des dispositifs propres à chacun des secteurs et des pays couverts, en particulier auprès d'opérateurs d'importance vitale, afin d'assurer un fonctionnement ininterrompu des services numériques essentiels au public.

Il n'existe pas de cibles quantitatives pour cet enjeu.

# Origine des données publiées

### INDICATEURS SOCIAUX

Les indicateurs sociaux de performance reportés pour les différents pays portent sur les comptes du groupe au 31 décembre 2025.

Les données suivantes sont extraites du bilan social en France et logiciels de paie des entreprises du groupe. L'intitulé correspond aux thématiques des indicateurs de la norme VSME

**B8 - Effectifs : caractéristiques générales**

**B9 - Effectifs : santé et sécurité (uniquement le taux d'accident du travail)**

**B10 - Effectifs : rémunération, négociation collective et formation**

**C5 - Caractéristiques supplémentaires (générales) des effectifs**

**C6 - Informations complémentaires sur les effectifs de l'entreprise – Politiques et procédures en matière de droits de l'homme**

**C7 - Incidents graves en matière de droits de l'homme**

D'autres données de la formation sont issues du reporting du service qui en a la charge. Le nombre total d'heures de formation et de collaborateurs formés inclut les formations des apprentis et collaborateurs en contrat de professionnalisation.

Le turnover est calculé selon la définition suivante :  $\text{Départs} / ((\text{Effectif N 1} + \text{Effectif N}) / 2)$ .

Les données suivantes, qui font partie des exigences de la VSME, n'apparaissent pas car non disponibles à la date de vérification du rapport :

- Nombre moyen d'heures de formation par genre
- Incidents graves en matière de droits de l'homme dans la chaîne de valeur et auprès des parties prenantes externes

### INDICATEURS ENVIRONNEMENTAUX

Les indicateurs environnementaux de performance reportés portent sur l'ensemble des comptes consolidés du groupe au 31 décembre 2025.

**B3 - Énergie et émissions de gaz à effet de serre**

**C3 - Cibles de réduction des émissions de GES et transition climatique**

**C4 - Risques climatiques**

Les données liées aux consommables et à l'énergie sont fonction des factures et relevés des fournisseurs et prestataires en France, Maroc et Portugal.

Pour les pays Belgique, Suisse et Luxembourg, les consommations d'énergie sont estimées à partir des facteurs d'émissions de la plateforme Greenly lorsque la donnée n'est pas disponible.

Les données liées au bilan carbone sont issues d'outils dédiés pour le pilotage, le suivi des émissions et de la trajectoire de décarbonation. Le groupe est accompagné par Greenly pour sa stratégie de décarbonation.

**B7 - Utilisation des ressources, économie circulaire et gestion des déchets**

La quantité totale de D3E enlevés par un prestataire externe pour l'année 2025 exclut l'international.

Les données liées au numérique sont issues des outils internes et de calculateurs issus de la chaîne de valeur amont ou aval.

Les autres indicateurs sur la thématique Environnement de la VSME ne sont pas applicables à l'activité de Consort Group. Ils ne sont pas présentés de ce rapport.

### INDICATEURS SOCIÉTAUX

Les indicateurs sociétaux de performance reportés sur l'ensemble des comptes consolidés du groupe au 31 décembre 2025.

Nous ne sommes pas concernés par les engagements sociétaux suivants :

- La lutte contre le gaspillage alimentaire
- La lutte contre la précarité alimentaire
- Le respect du bien-être animal
- L'alimentation responsable, équitable et durable

### INDICATEURS GÉNÉRAUX

Les indicateurs généraux sont issus des données juridiques et du système de management intégré de Consort Group. Ils portent sur l'exercice consolidé au 31 décembre 2025.

**B1 - Base d'établissement**

**B2 - Pratiques, politiques et initiatives futures pour une transition vers une économie plus durable**

**C1 - Stratégie : modèle économique et initiatives liées à la durabilité**

**C2 - Description des pratiques, des politiques et des initiatives futures pour une transition vers une économie plus durable**

## COMPARABILITÉ

Le périmètre RSE est constant entre 2024 et 2025. Cette évolution permet de comparer les indicateurs d'une année à l'autre.

### Rapport de l'organisme tiers indépendant sur la déclaration consolidée RSE volontaire

Le rapport RSE n'est pas obligatoire pour Consort Group qui a fait le choix de produire un rapport s'appuyant sur la VSME. Le présent rapport est vérifié par BM&A. La mission de BM&A ne constitue ni une certification des informations en matière de durabilité, ni un contrôle des exigences de publication des informations prévues à l'article 8 du règlement (UE) 2020/852.»

## Index des données

Tableau 1 : Liste des filiales incluses dans le rapport	45
Tableau 2 : Forme juridique de l'entreprise	45
Tableau 3 : Certifications ou labels en matière de durabilité	45
Tableau 4 : Liste des sites	46
Tableau 5 : Prise en compte des intérêts des principales parties prenantes : panorama	49
Tableau 6 : Droits des travailleurs et bien-être	51
Tableau 7 : Politiques publiquement disponibles	51
Tableau 8 : Cartographie des informations couvertes dans le rapport	52
Tableau 9 : Cibles du plan de transition climatique validées par scope	54
Tableau 10 : Emissions GES selon le GHG-P	54
Tableau 11 : Consommation électrique en kWh	55
Tableau 12 : Extrait du plan de décarbonation de Consort Group	55
Tableau 13 : Impacts, risques & opportunités importants liés au changement climatique	56
Tableau 14 : Feuille de route des objectifs 2025-2030	58
Tableau 15 : Caractéristiques de la main-d'œuvre	59
Tableau 16 : Répartition des effectifs par genre et type de contrat	59
Tableau 17 : Répartition des effectifs par zone géographique	59
Tableau 18 : Social	60
Tableau 19 : Evaluation extra-financière de la politique d'achats responsables	63
Tableau 20 : Taux de prestataires issus du secteur protégé/adapté	64
Tableau 21 : Impacts, risques et opportunités importants relatifs à la conduite des affaires	64
Tableau 22 : Taux de formation au parcours SoSafe	65
Tableau 23 : Evaluation extra-financière des critères éthiques	65
Tableau 24 : Impacts, risques et opportunités importants spécifiques à Consort Group	66
Tableau 25 : Evaluation extra-financière des critères de cybersécurité	67
Figure 1 : Matrice de Matérialité	50
Figure 2 : Taux de réponse (évaluation fournisseur)	63
Figure 3 : Impacts, risques et opportunités importants relatifs à la conduite des affaires	65



Rapport ESG volontaire de Consort Group sur l'exercice clos au 31 décembre 2025. Le périmètre est la société Consort Group SAS, holding du groupe, et ses filiales, au sens des articles L 233-1 à L 233-3 du Code de commerce. Lorsque certaines filiales seules sont concernées, l'information est précisée. Il est précisé que le terme « Consort Group SAS » est utilisé pour viser la holding ; le terme « Consort Group » vise la holding et l'ensemble de ses filiales, parfois également désigné dans le présent document par le terme « groupe ».

Le présent rapport a fait l'objet d'une vérification et d'un avis motivé par le cabinet BM&A.

Réalisation : Direction Qualité, Sécurité & Environnement - Direction Communication & Marketing

Publication : Direction Communication & Marketing

Année : 2026



**consort**  
GROUP

